

**Μελέτη στοιχείων  
για την Εκπαίδευση  
και τους Εκπαιδευτικούς  
στην Ελλάδα, στην Ευρώπη  
και σε άλλες χώρες**



ΑΘΗΝΑ  
ΙΑΝΟΥΑΡΙΟΣ 2012

## Ο.Λ.Μ.Ε.

Ερμού & Κορνάρου 2, 105 63 Αθήνα

ΤΗΛ: 210 32 30 073 - 32 21 255

FAX: 210 32 27 382

www.olme.gr

email: olme@otenet.gr

Αθήνα, 7/12/2011

## ΜΕΛΕΤΗ ΣΤΟΙΧΕΙΩΝ ΓΙΑ ΤΗΝ ΕΚΠΑΙΔΕΥΣΗ ΚΑΙ ΤΟΥΣ ΕΚΠΑΙΔΕΥΤΙΚΟΥΣ ΣΤΗΝ ΕΛΛΑΔΑ, ΣΤΗΝ ΕΥΡΩΠΗ ΚΑΙ ΣΕ ΑΛΛΕΣ ΧΩΡΕΣ

Σας παρουσιάζουμε τη μελέτη και την επεξεργασία στοιχείων που πραγματοποιήθηκε από το **ΚΕΜΕΤΕ της ΟΛΜΕ** σχετικά με τις συνθήκες εργασίας και τις αμοιβές των εκπαιδευτικών στις χώρες της Ευρώπης αλλά και σε άλλες χώρες του κόσμου, που καταρρίπτουν το μύθο του «λιγότερο εργαζόμενου» Έλληνα εκπαιδευτικού. Στη μελέτη επίσης παρουσιάζονται στοιχεία που αφορούν στην οργάνωση του σχολικού χρόνου των μαθητών/-τριών.

Η μελέτη βασίστηκε στα επίσημα στοιχεία του ΟΟΣΑ «Εκπαίδευση με μια ματιά», 2009 και 2011, και του Δικτύου Ευρυδίκη «Αριθμοί κλειδιά της εκπαίδευσης στην Ευρώπη» (2009) και «Οργάνωση του σχολικού χρόνου στην Ευρώπη» (2011-12). Η επεξεργασία των στοιχείων έγινε από την εκπαιδευτικό **Ελένη Γληαρέντζου**, μέλος του ΔΣ του ΚΕΜΕΤΕ.

Με τη μελέτη αυτή επιβεβαιώνεται η εκτίμησή μας για το ρόλο της κατά παραγγελίαν από το Υπουργείο Παιδείας έκθεσης του ΟΟΣΑ για την Εκπαίδευση στην Ελλάδα που δημοσιεύθηκε το καλοκαίρι και η οποία είχε σκοπό **να ενισχύσει την Κυβέρνηση και την Τρόικα στην προσπάθειά τους να λάβουν ακόμα πιο επώδυνες αποφάσεις για τη δημόσια εκπαίδευση και τους εκπαιδευτικούς.**

Ο Πρόεδρος  
  
Νίκος Παπαχρήστος

Για τον **ΟΛΜΕ**  
  
Ο Γεν. Γραμματέας  
  
Θεμιστοκλής Κοτσιφάκης



ΟΜΟΣΠΟΝΔΙΑ  
ΛΕΙΤΟΥΡΓΩΝ  
ΜΕΣΗΣ ΕΚΠΑΙΔΕΥΣΗΣ

Greek Federation of  
Secondary Education  
State School Teachers

**ΔΕΙΤΕ ΤΗ ΝΕΑ ΙΣΤΟΣΕΛΙΔΑ ΜΑΣ ΣΤΟ ΔΙΑΔΙΚΤΥΟ**

<http://www.olme.gr>

## 1. ΚΑΤΑΝΟΜΗ ΤΟΥ ΕΒΔΟΜΑΔΙΑΙΟΥ ΟΓΚΟΥ ΕΡΓΑΣΙΑΣ ΤΩΝ ΕΚΠΑΙΔΕΥΤΙΚΩΝ ΠΛΗΡΟΥΣ ΑΠΑΣΧΟΛΗΣΗΣ ΣΕ ΩΡΕΣ ΓΙΑ ΤΗ ΔΕΥΤΕΡΟΒΑΘΜΙΑ ΕΚΠΑΙΔΕΥΣΗ ΣΤΙΣ 27 ΧΩΡΕΣ ΤΗΣ Ε.Ε.

### A. Διδακτικός χρόνος

Τα στοιχεία αφορούν στην περίπτωση ενός εκπαιδευτικού πλήρους απασχόλησης ο οποίος δεν ασκεί άλλα καθήκοντα, π.χ. διοικητικά. **Ο αριθμός ωρών διδασκαλίας την εβδομάδα** αφορά στο χρόνο που οι εκπαιδευτικοί αφιερώνουν σε ομάδες μαθητών. Αυτός ο αριθμός υπολογίζεται αυστηρά και αποκλείει το χρόνο των διαλειμμάτων ή το χρόνο που αφιερώνεται στους μαθητές χωρίς να περιλαμβάνει διδασκαλία.

Στις περισσότερες χώρες **ο αριθμός των διδακτικών ωρών** καθορίζεται στις συμβάσεις απασχόλησης των εκπαιδευτικών. Το 2006/07 η πλειονότητα των εκπαιδευτικών στην Ευρώπη έπρεπε να απασχοληθεί ενεργά με τη διδασκαλία μαθητών από 18 έως 20 ώρες την εβδομάδα, εξαιρώντας προκαθορισμένα διαλείμματα και άλλους χρόνους επαφής με μαθητές που δεν περιλαμβάνουν τη διδασκαλία.

Σε γενικές γραμμές, οι χώρες τείνουν να μειώνουν τον εβδομαδιαίο διδακτικό χρόνο των εκπαιδευτικών στην κατώτερη και στην ανώτερη δευτεροβάθμια εκπαίδευση. Μόνο η Βουλγαρία και η Ρουμανία ουσιαστικά αυξάνουν τον αριθμό των ωρών για τους εκπαιδευτικούς στη δευτεροβάθμια εκπαίδευση. Σε δώδεκα χώρες, οι εκπαιδευτικοί καλούνται να διδάσκουν τον ίδιο αριθμό ωρών τόσο στην κατώτερη όσο και στην ανώτερη δευτεροβάθμια εκπαίδευση.

Διακυμάνσεις στο πλαίσιο μιας χώρας εμφανίζονται για συγκεκριμένους παράγοντες, όπως το μάθημα που διδάσκει ο εκπαιδευτικός ή το καθεστώς απασχόλησής του (βαθμίδα εκπαίδευσης). Επίσης, διακυμάνσεις στο πλαίσιο μιας χώρας εμφανίζονται λόγω της ευελιξίας που έχει το σχολικό επίπεδο να καθορίσει τον αριθμό των διδακτικών ωρών ή το διαθέσιμο χρόνο στο σχολείο για κάθε εκπαιδευτικό. Επίσης, εμφανίζεται η ευελιξία μείωσης του αριθμού ωρών με βάση τα χρόνια υπηρεσίας.

✓ Από τα στοιχεία βλέπουμε ότι ο μέσος όρος διδακτικών ωρών για τους εκπαιδευτικούς των 25 χωρών από τις 27 της Ε.Ε. για την κατώτερη Δ.Ε. είναι 19,1 και για αυτούς της ανώτερης Δ.Ε. είναι 18,4.

**Στην Ελλάδα, όπου δεν υπάρχει αντίστοιχος διαχωρισμός, ο μέσος όρος διδασκαλίας είναι 18,5, αντίστοιχος του μέσου όρου Ε.Ε. (19,1 και 18,4).**

Σύμφωνα με στοιχεία της Eurostat (Ιούλιος 2008) το 5,4% των Ελλήνων εκπαιδευτικών Δευτεροβάθμιας Εκπαίδευσης είναι κάτω από 30 ετών, το 23,9% από 30-39, το 41,3% από 40-49 και το 24,4% πάνω από 50 ετών. Από τα στοιχεία αυτά και σύμφωνα με την κατανομή των ωρών διδασκαλίας σε σχέση με τα χρόνια υπηρεσίας (0-6 χρόνια 21 ώρες, 7-12 χρόνια 19 ώρες, 13-20 χρόνια 18 ώρες και 20+ χρόνια 16 ώρες) φαίνεται ότι η μεγάλη πλειονότητα βρίσκεται στις 18 με 19 ώρες. Το Υπουργείο Παιδείας δίνοντας τα στοιχεία στο Δίκτυο Ευρυδίκη αναφέρει μόνο το καταληκτικό διδακτικό ωράριο των 16 ωρών! Το ίδιο συμβαίνει και στα στοιχεία που έχουν δοθεί στον ΟΟΣΑ.

### B. Διαθέσιμος χρόνος

**Ο αριθμός ωρών παρουσίας στο σχολείο την εβδομάδα** αφορά στο διαθέσιμο χρόνο, εκτός από το διδακτικό χρόνο, που αφιερώνεται στην εκτέλεση καθηκόντων στο σχολείο ή σε άλλη τοποθεσία που καθορίζεται από τον διευθυντή του σχολείου.

Δέκα χώρες καθορίζουν ακριβή χρόνο κατά τη διάρκεια του οποίου οι εκπαιδευτικοί θα πρέπει να είναι διαθέσιμοι στο σχολείο κάθε εβδομάδα. Σε γενικές γραμμές, ο χρόνος στον οποίο οι εκπαιδευτικοί καλούνται να είναι παρόντες στο σχολείο κάθε εβδομάδα δεν ξεπερνά τις 30 ώρες, εκτός από την Πορτογαλία και το Ηνωμένο Βασίλειο (Αγγλία, Ουαλία, Βόρειο Ιρλανδία).

Όσον αφορά το διαθέσιμο χρόνο στο σχολείο από τις χώρες για τις οποίες υπάρχουν στοιχεία ο μέσος όρος είναι **27.5 ώρες** και για την κατώτερη και για την ανώτερη β/θμια εκπαίδευση, **ενώ για την Ελλάδα είναι 30 ώρες.**

### Γ. Συνολικός χρόνος απασχόλησης

17 χώρες καθορίζουν το **συνολικό χρόνο απασχόλησης** σε ώρες την εβδομάδα, που αφορά τον αριθμό των διδακτικών ωρών, τον αριθμό των διαθέσιμων ωρών στο σχολείο και το χρόνο που αφιερώνεται για την προετοιμασία και βαθμολόγηση, και μπορεί να αφορά σε ώρες εκτός σχολείου. Ο χρόνος αυτός κυμαίνεται από **35-40** ώρες. Για την Ελλάδα δεν υπάρχουν αντίστοιχα στοιχεία, μια και η προετοιμασία των εκπαιδευτικών στο σπίτι, η βαθμολόγηση κ.ά. δεν υπολογίζονται.



Χώρες Ε.Ε./27	Κατώτερη Δ.Ε. Διδακτικές ώρες (Γυμνάσιο)	Ανώτερη Δ.Ε. Διδακτικές ώρες (Λύκειο)	Κατώτερη Δ.Ε. (Γυμνάσιο) Διαθέσιμος χρόνος στο σχολείο	Ανώτερη Δ.Ε. (Λύκειο) Διαθέσιμος χρόνος στο σχολείο
Βέλγιο-Γαλλ.	18/20	17/18		
Βέλγιο-Γερμ.	18/20	17/18		
Βέλγιο-Φλαμ.	18	17/18		
Βουλγαρία	23	24		
Δ. Τσεχίας	17	16		
Δανία	20	19		
Γερμανία	17/21	17/20		
Εσθονία	18/24	18/22		
Ιρλανδία	22	22		
<b>Ελλάδα</b>	<b>16/21* Μ.Ο 18,5</b>	<b>16/21* Μ.Ο 18,5</b>	<b>30</b>	<b>30</b>
Ισπανία	17/19	17/19	30	30
Γαλλία	17	14		
Ιταλία	18	18	20	20
Κύπρος	18	18	30	30
Λετονία	21	21		
Λιθουανία	18	18		
Λουξεμβούργο	18/19	18/19	22	22
Ουγγαρία	20	20		
Μάλτα	26	20	28	28
Κάτω Χώρες**				
Αυστρία	17/18	17		
Πολωνία	14	14		
Πορτογαλία	22	20	35	35
Ρουμανία	17/22	17/22		
Σλοβενία	17	15		
Σλοβακία	17	17		
Φινλανδία	13/17	11/17	19/25	17/27
Σουηδία***			31	31
Η.Β. (Αγγλία, Ουαλία, Β. Ιρλανδία)****			32	32
Η.Β. (Σκωτία)	23	23	23	23
<b>Μ.Ο. Ε.Ε. 25/27</b>	<b>19,1</b>	<b>18,4</b>	<b>27,5 *****</b> Μ.Ο. Ε.Ε. 10/27	<b>27,5*****</b> Μ.Ο. Ε.Ε. 10/27

Πηγή Ευρυδική: Αριθμοί Κλειδιά της Εκπαίδευσης στην Ευρώπη 2009 (<http://www.eurydice.org>).

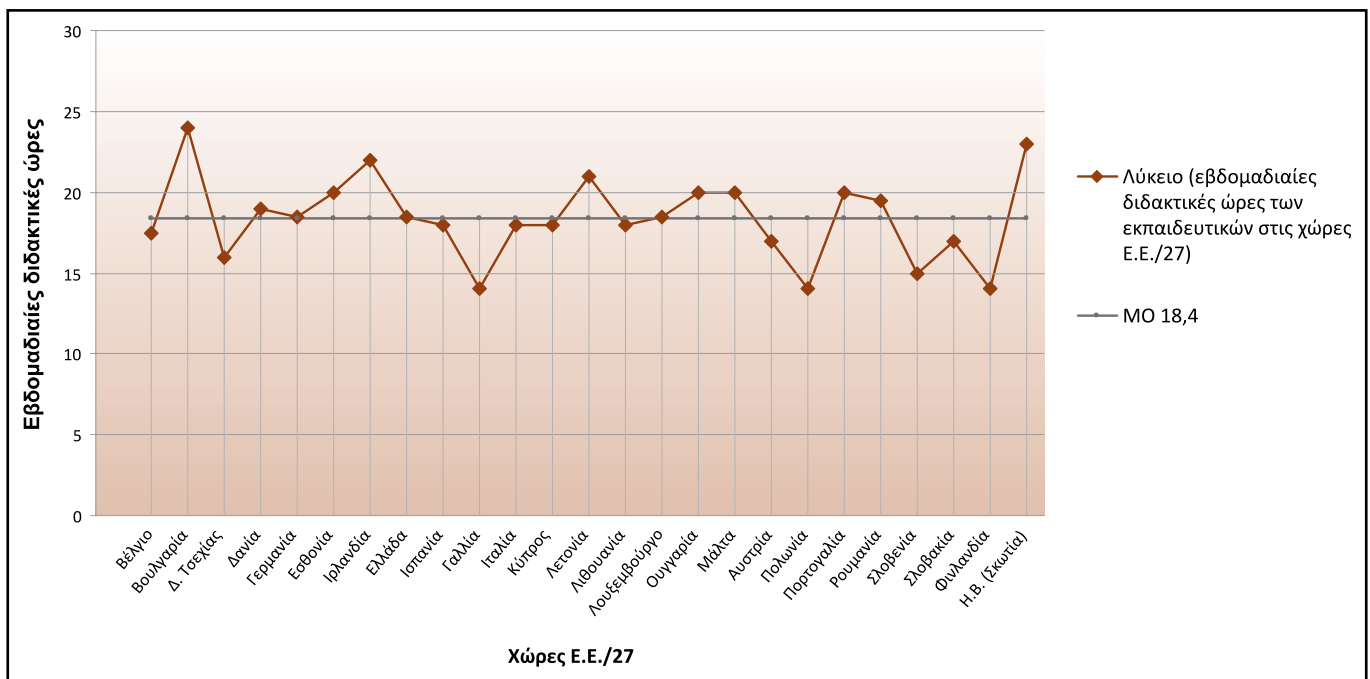
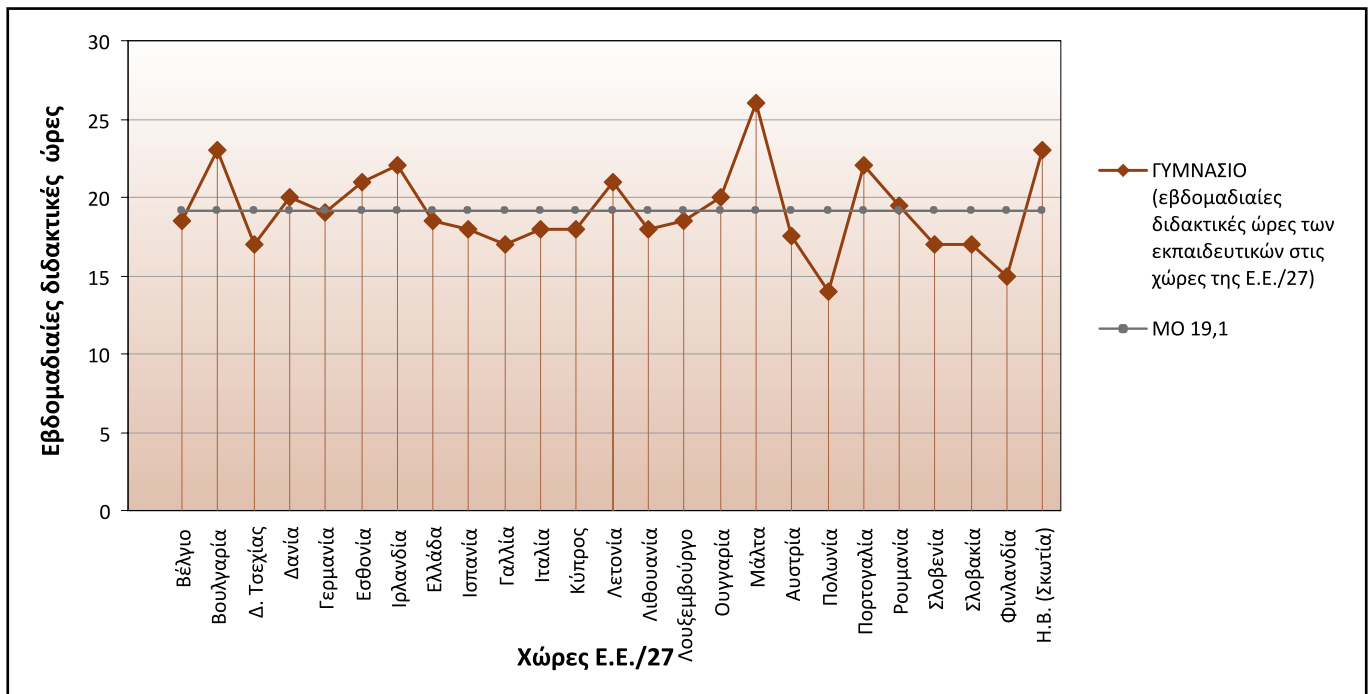
\* Το Υπ. Παιδείας έχει δώσει 16 ώρες για όλους του εκπαιδευτικούς

\*\* Αναφέρεται μόνο ο συνολικός εργάσιμος χρόνος

\*\*\* Αναφέρονται ο διαθέσιμος και ο συνολικά εργάσιμος χρόνος

\*\*\*\* Αναφέρεται μόνο ο διαθέσιμος χρόνος

\*\*\*\*\* Ο μέσος όρος αφορά τις χώρες της Ε.Ε. για τις οποίες υπάρχουν τα αντίστοιχα στοιχεία



### Ετήσιος αριθμός ημερών διδασκαλίας και χρόνος εργασίας σε ώρες στο σχολείο

Στον επόμενο πίνακα, σύμφωνα με στοιχεία του ΟΟΣΑ, φαίνεται ο αριθμός ημερών διδασκαλίας για τους εκπαιδευτικούς της Δευτεροβάθμιας Εκπαίδευσης και ο συνολικός χρόνος εργασίας σε ώρες σε ετήσια βάση.

Όσον αφορά **τους Έλληνες** εκπαιδευτικούς βλέπουμε ότι ως προς το χρόνο εργασίας συνολικά στο σχολείο είναι **1.170** ώρες για το γυμνάσιο και το λύκειο, ο μέσος όρος του ΟΟΣΑ είναι **1.199** για την κατώτερη και **1.166** για την ανώτερη β/θμια εκπαίδευση και για την **ΕΕ/19** είναι **1.133** και **1.108** αντίστοιχα.

Σχετικά με τον αριθμό ημερών διδασκαλίας για την **Ελλάδα** είναι **158** ημέρες στο Γυμνάσιο και στο Λύκειο. Το γεγονός ότι είναι κάτω από το μέσο όρο του **ΟΟΣΑ (186/184)** και της **ΕΕ/19 (181)** οφείλεται στον εξετασιοκεντρικό χαρακτήρα ελληνικού εκπαιδευτικού συστήματος, καθώς περισσότερες από 4 εβδομάδες του διδακτικού έτους είναι αφιερωμένες στις εξετάσεις (στοιχεία αναφέρονται στην επόμενη επεξεργασία, που αφορά «το σχολικό χρόνο»).



	Αριθμός ημερών διδασκαλίας		Συνολικός χρόνος εργασίας στο σχολείο σε ώρες	
	Γυμνάσιο	Λύκειο	Γυμνάσιο	Λύκειο
Αυστραλία	196	196	1228	1228
Αυστρία	180	180		
Δανία	200	200	1306	
Αγγλία	190	190	1265	1265
Φινλανδία	188	188		
Γαλλία	m	m		
Γερμανία	193	193		
<b>Ελλάδα</b>	<b>158</b>	<b>158</b>	<b>1170</b>	<b>1170</b>
Ιρλανδία	167	167	735	735
Ιταλία	167	167		
Ιαπωνία	201	198		
Κορέα	220	220		
Νέα Ζηλανδία	194	190	968	950
Νορβηγία	190	190	1225	1150
Πορτογαλία	171	171	1261	1261
Σκωτία	190	190		
Ισπανία	176	171	1140	1140
ΗΠΑ	180	180	1381	1378
<b>Μ. όρος ΟΟΣΑ</b>	<b>186</b>	<b>184</b>	<b>1192</b>	<b>1166</b>
<b>Μ. όρος ΕΕ /19</b>	<b>181</b>	<b>181</b>	<b>1133</b>	<b>1108</b>

Πηγή: ΟΟΣΑ, *Education at a Glance*, 2010.

## 2. Η ΟΡΓΑΝΩΣΗ ΤΟΥ ΣΧΟΛΙΚΟΥ ΧΡΟΝΟΥ ΣΤΗ ΔΕΥΤΕΡΟΒΑΘΜΙΑ ΕΚΠΑΙΔΕΥΣΗ ΣΤΙΣ 27 ΧΩΡΕΣ ΤΗΣ Ε.Ε.

(Πηγή: Ευρυδίκη, "Organization of School Time in Europe. Primary and general secondary education, 2011/12 school year")

### Έναρξη σχολικού έτους για τους μαθητές

Στις 22 από τις 27 χώρες το σχολικό έτος αρχίζει το μήνα Σεπτέμβριο από 1 έως 15, εκτός τη Μάλτα, όπου η έναρξη γίνεται την 26/9 και την Ιταλία, όπου η έναρξη προσδιορίζεται από 12 έως 19/9. Στη Δανία η έναρξη γίνεται στις 17/8, στη Φινλανδία στις 9 με 16/8, στην Ιρλανδία στις 30/8, στη Σουηδία στο τέλος Αυγούστου και στη Σκωτία στις 15/8. Στη Γερμανία η έναρξη διαφέρει στα διάφορα κρατίδια.

### Λήξη σχολικού έτους για τους μαθητές

Υπάρχει μεγάλη ποικιλομορφία ως προς τη λήξη του σχολικού έτους. Αυτό που μπορεί να προσδιοριστεί είναι ο αριθμός των εβδομάδων (με βάση την έναρξη και τη λήξη), οι οποίες κυμαίνονται από 32 έως 48, με μέσο όρο τις 42 εβδομάδες, χωρίς να υπολογίζονται οι εβδομάδες διακοπών και οι ημέρες αργιών εντός του σχολικού έτους.

Στην Κύπρο και τη Γαλλία τα μαθήματα σταματούν στις 20 Μαΐου για το Λύκειο και στις 10 Ιουνίου για το Γυμνάσιο και μέχρι το τέλος Ιουνίου διαρκεί η διαδικασία των εξετάσεων. Το ίδιο ισχύει και για την Ελλάδα με τη διαφορά ότι η λήξη πραγματοποιείται την ίδια ημερομηνία για τα Γυμνάσια και τα Λύκεια, τις 20 Μαΐου. Επίσης, στη Μάλτα αναφέρονται εξετάσεις εξαμήνου στο διάστημα 7 με 17/2 και ετήσιες στο διάστημα 12 με 27/6. Στη Βουλγαρία αναφέρεται λήξη στις 15 Μαΐου για τα Λύκεια και στις 10 Ιουνίου για τα Γυμνάσια, χωρίς να διευκρινίζεται αν υπάρχουν εξετάσεις. Στη Ρουμανία αναφέρεται ότι θα πρέπει να πραγματοποιηθούν 177

ημέρες διδασκαλίας και μετά ακολουθούν εξετάσεις, και στην Ισπανία η τελευταία τάξη του Λυκείου σταματάει 2-3 εβδομάδες νωρίτερα για την προετοιμασία για τις εισαγωγικές εξετάσεις στα πανεπιστήμια.

Όλα τα άλλα κράτη δεν έχουν καμία αναφορά σε εξετάσεις και αναφέρουν τη διάρκεια του σχολικού έτους για τους μαθητές.

**Για την Ελλάδα τα στοιχεία που δίνονται από το Υπουργείο Παιδείας σταματούν στο τέλος των μαθημάτων και δεν αναφέρουν καθόλου στο ότι για 4 με 5 εβδομάδες υπάρχουν εξετάσεις και ότι το σχολικό έτος για τους μαθητές τελειώνει περίπου στις 15-20 Ιουνίου. Επομένως, τη διάρκεια του έτους πρέπει να την υπολογίσουμε στις 40 - 41 εβδομάδες και όχι στις 36, που αναφέρει το Υπουργείο Παιδείας.**

### *Έναρξη και λήξη σχολικού έτους για τους εκπαιδευτικούς*

Υπάρχουν αρκετές διαφορές από τη μια χώρα στην άλλη.

Στην Αυστρία, το Βέλγιο, τη Φινλανδία, το Λουξεμβούργο, τις Κάτω Χώρες, την Πολωνία, τη Βουλγαρία και το Ηνωμένο Βασίλειο (Ιρλανδία και Σκωτία) η έναρξη και η λήξη του σχολικού έτους συμπίπτουν με αυτές των μαθητών, και στη Σκωτία οι εκπαιδευτικοί οφείλουν να εργαστούν 5 ημέρες επιπλέον.

Στην Ιταλία, τη Ρουμανία τη Γερμανία και την Ιρλανδία δεν διευκρινίζεται.

**Για την Κύπρο, τη Γαλλία, την Ελλάδα, την Ισπανία και την Πολωνία η διάρκεια του σχολικού έτους για τους εκπαιδευτικούς είναι από 1/9 έως 30/6.** Για τη Μάλτα 16/9 με 16/7, για τη Σλοβακία 25/8 με 8/7, για τη Σλοβενία 25/8 με 15/7 και για τη Σουηδία 15/8 με 15/6.

Στην Τσεχία οι εκπαιδευτικοί έχουν 8 εβδομάδες άδεια, την οποία επιλέγουν πρωτίστως στη διάρκεια των θερινών διακοπών.

Στη Δανία η έναρξη και η λήξη δεν καθορίζονται σε κεντρικό επίπεδο. Συνήθως οι εκπαιδευτικοί ξεκινούν λίγες μέρες πριν το σχολικό έτος των μαθητών και τελειώνουν μαζί με τους μαθητές.

Στην Εσθονία η έναρξη του σχολικού έτους για τους εκπαιδευτικούς συνήθως εξαρτάται από το σχολείο και την ειδικότητα. Η νομοθεσία ορίζει 8 εβδομάδες διακοπών, συνήθως από τα μέσα Ιουνίου ως τα μέσα Αυγούστου.

Στην Ουγγαρία οι άδειες των εκπαιδευτικών δίνονται κυρίως κατά τη διάρκεια των θερινών διακοπών. Οι άλλες σχολικές διακοπές δεν είναι αργίες για τους εκπαιδευτικούς, που μπορούν τότε να πάρουν την άδειά τους. Επίσης, 5 ημέρες άδειας μπορούν να τις πάρουν όποτε επιθυμούν κατά τη διάρκεια του σχολικού έτους.

Στη Λετονία για τους εκπαιδευτικούς το σχολικό έτος αρχίζει νωρίτερα από ό,τι για τους μαθητές, αν και η ημερομηνία έναρξης και λήξης δεν ορίζονται σε κεντρικό επίπεδο. Οι καθηγητές έχουν το δικαίωμα να λαμβάνουν 8 εβδομάδες ετήσιας άδειας με αποδοχές το καλοκαίρι.

Στη Λιθουανία, επίσης, η άδεια για τους εκπαιδευτικούς είναι 56 ημερολογιακές ημέρες. Κανονικά, συνιστάται οι εκπαιδευτικοί να τη λαμβάνουν κατά τη διάρκεια των θερινών σχολικών διακοπών (συνήθως αυτό καθορίζεται από το σχολείο).

Στην Πορτογαλία δικαιούνται 1 μήνα άδειας κατά τη διάρκεια των θερινών διακοπών των μαθητών.

### *Διακοπές και ημέρες αργιών κατά τη διάρκεια του σχολικού έτους*

Όλες οι χώρες έχουν διακοπές κατά τη διάρκεια των Χριστουγέννων και του Πάσχα, εκτός από την Ολλανδία, η οποία δεν έχει διακοπές το Πάσχα.

Οι περισσότερες χώρες έχουν τις «διακοπές του Φθινοπώρου», εκτός των Ελλάδας, Κύπρου, Ιταλίας, Πορτογαλίας, Ισπανίας και Πολωνίας. Επίσης, αρκετές χώρες έχουν τις διακοπές «του χειμώνα - καρναβαλιού» και αρκετές χώρες διακοπές μετά το τέλος του τρίτου τριμήνου. **Ο μέσος όρος των διακοπών κατά τη διάρκεια του σχολικού έτους είναι 4 εβδομάδες. Η Ελλάδα έχει 4 εβδομάδες διακοπές (Χριστούγεννα, Πάσχα) και είναι ακριβώς στο μέσο όρο της ΕΕ/27.**

Επίσης, όλες οι χώρες έχουν κάποιες ημέρες μεμονωμένων αργιών (εθνικές, τοπικές γιορτές, θρησκευτικές κ.ά.) που ο μέσος όρος τους είναι 10 ημέρες. **Η Ελλάδα έχει 9 ημέρες αργιών.**

### *Εργάσιμες εβδομάδες για τους μαθητές*

**Ο μέσος όρος των καθαρών εργάσιμων εβδομάδων για τους μαθητές κατά τη διάρκεια του σχολικού έτους είναι 36 εβδομάδες.**



Τις περισσότερες εβδομάδες έχουν η Δανία (41) και η Τσεχία και η Β. Ιρλανδία (40) και τις λιγότερες η Βουλγαρία (26/32). Η Κύπρος και η Γαλλία εμφανίζονται με 31-34 εβδομάδες και η Ελλάδα με 31 εβδομάδες, γιατί δεν περιλαμβάνονται οι εβδομάδες των εξετάσεων, που ουσιαστικά είναι εργάσιμος χρόνος για τους μαθητές. Έτσι η **Ελλάδα**, υπολογίζοντας και αυτές τις εβδομάδες, είναι **στο μέσο όρο με 35-36** εργάσιμες εβδομάδες για τους μαθητές.

### Εργάσιμες εβδομάδες για τους εκπαιδευτικούς

**Ο μέσος όρος των καθαρών εργάσιμων εβδομάδων για τους εκπαιδευτικούς κατά τη διάρκεια του σχολικού έτους είναι 38,6 εβδομάδες.**

Στη Σλοβακία οι εκπαιδευτικοί εργάζονται 41, στη Σλοβενία 43, και 40 στη Σουηδία και στη Β. Ιρλανδία.

Στη Τσεχία έχουν 8 εβδομάδες άδεια, την οποία επιλέγουν πρωτίστως στη διάρκεια των σχολικών διακοπών.

Στη Δανία δεν καθορίζεται σε κεντρικό επίπεδο. Συνήθως ξεκινούν λίγες μέρες πριν το σχολικό έτος των μαθητών και τελειώνουν μαζί με τους μαθητές.

Στην Εσθονία η νομοθεσία ορίζει 8 εβδομάδες διακοπών, συνήθως από τα μέσα Ιουνίου ως τα μέσα Αυγούστου.

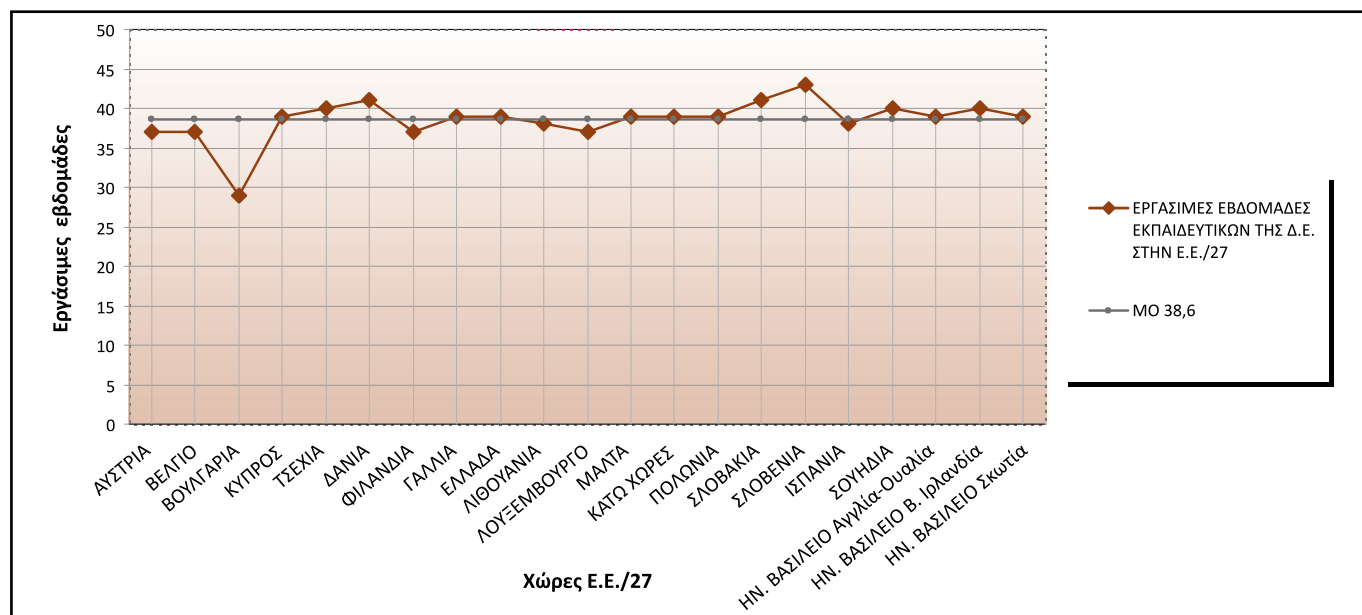
Στην Ουγγαρία οι άδειες των εκπαιδευτικών βασικά δίνονται κατά τη διάρκεια των θερινών διακοπών. Οι άλλες σχολικές διακοπές δεν είναι αργίες για τους εκπαιδευτικούς, που μπορούν τότε να πάρουν την άδειά τους. Επίσης, 5 ημέρες μπορούν να τις πάρουν όποτε επιθυμούν κατά τη διάρκεια του σχολικού έτους.

Στη Λετονία για τους εκπαιδευτικούς το σχολικό έτος αρχίζει νωρίτερα από ό,τι για τους μαθητές, αν και το τέλος και η ημερομηνία έναρξης δεν ορίζονται σε κεντρικό επίπεδο. Οι καθηγητές έχουν το δικαίωμα να λαμβάνουν 8 εβδομάδες ετήσιας άδειας με αποδοχές το καλοκαίρι.

Στη Λιθουανία, επίσης, η άδεια για τους εκπαιδευτικούς είναι 56 ημερολογιακές ημέρες. Κανονικά, συνιστάται οι εκπαιδευτικοί να τη λαμβάνουν κατά τη διάρκεια των θερινών σχολικών διακοπών (συνήθως αυτό καθορίζεται από το σχολείο).

Στην Πορτογαλία δικαιούνται 1 μήνα άδειας κατά τη διάρκεια των θερινών διακοπών των μαθητών.

**Στην Ελλάδα οι εργάσιμες εβδομάδες για τους εκπαιδευτικούς είναι 39, λίγο πάνω από το μέσο όρο ΕΕ/27.**



### Θερινές διακοπές για τους μαθητές

**Ο μέσος όρος των θερινών διακοπών είναι 10 εβδομάδες.**

**Για την Ελλάδα είναι 11.** Τη μεγαλύτερη διάρκεια διακοπών έχουν η Εσθονία, η Ιταλία, η Λετονία, η Μάλτα και η Πορτογαλία με 13 εβδομάδες, ενώ τη μικρότερη έχουν η Δανία (7), η Γερμανία (6), η Ολλανδία (8), η Αγγλία και Ουαλία (6) και η Σκωτία (7).

Αναλυτικά στοιχεία στον παρακάτω πίνακα:



**Η ΟΡΓΑΝΩΣΗ ΤΟΥ ΣΧΟΛΙΚΟΥ ΧΡΟΝΟΥ ΣΤΗ ΔΕΥΤΕΡΟΒΑΘΜΙΑ ΕΚΠΑΙΔΕΥΣΗ ΣΤΙΣ 27 ΧΩΡΕΣ ΤΗΣ Ε.Ε.**  
*(Πηγή: Eurodick "Organization of School Time in Europe. Primary and general secondary education, 2011/12 school year")*

ΧΩΡΕΣ	ΕΝΑΡΞΗ ΜΑΘΗΤΕΣ	ΛΗΞΗ ΜΑΘΗΤΕΣ	ΕΝΑΡΞΗ ΕΚΠ/ΚΟΙ	ΛΗΞΗ ΕΚΠ/ΚΟΙ	ΕΒΔΟΜΑΔΕΣ ΔΙΑΚΟΠΩΝ	ΗΜΕΡΕΣ ΑΡΓΙΩΝ	ΕΡΓ/ΜΕΣ ΕΒΔ. ΜΑΘ.	ΕΡΓ/ΜΕΣ ΕΒΔ. ΕΚΠ.	ΘΕΡΙΝΕΣ ΔΙΑΚΟΠΕΣ ΜΑΘ. ΕΒΔ.	ΠΑΡΑΤΗΡΗΣΕΙΣ
<b>ΑΥΣΤΡΙΑ</b>	5-Σεπτ. ή 12-Σεπτ.	29 Ιουν. ή 6 Ιουλ. (43)	5-Σεπτ. ή 12-Σεπτ.	29 -Ιουν. ή 6 -Ιουλ.	5	11	37	37	9	
<b>ΒΕΛΓΙΟ</b>	1-Σεπτ.	30 Ιουν. (44)	1-Σεπτ.	30-Ιουν.	6	7	37	37	9	
<b>ΒΟΥΛΓΑΡΙΑ</b>	15-Σεπτ.	15- Μαΐου Αυγ. και 30-Ιουν. Γυμν. (32 / 38)	**	**	2	26	26 / 32	26 / 32	11	**οι συμβασιούχοι εκπ/κοί εργάζονται από 1/9 και όλοι μπορεί να παραμείνουν κάποιες μέρες μετά τη λήξη του σχολ. έτους.
<b>ΚΥΠΡΟΣ</b>	9-Σεπτ.	20 Μαΐου Αυγ. και 10 Ιουν. Γυμν. (36 / 39)	1-Σεπτ.	30-Ιουν.	4	10	31/34*	39	10	*Το σχολικό έτος για τους μαθητές τελειώνει τέλος Ιουνίου, λόγω των εξετάσεων.
<b>ΤΣΕΧΙΑ</b>	1-Σεπτ.	29-Ιουν. (44)	**	**	1	22	40	**	9	**8 εβδομάδες, πρωτίστως στη διάρκεια των σχολικών διακοπών.
<b>ΔΑΝΙΑ</b>	17-Αυγ.	29-Ιουν. (46)	**	**	4	9	41	**	7	**Δεν καθορίζεται σε κεντρικό επίπεδο. Συνήθως ξεκινούν λίγες μέρες πριν το σχολικό έτος των μαθητών και τελειώνουν μαζί με τους μαθητές.
<b>ΕΣΘΟΝΙΑ</b>	1-Σεπτ.	5-Ιουν. (40)	**	**	4	3	36	**	13	**Η έναρξη του σχ. έτους για τους εκπ/κούς συνήθως εξαρτάται από το σχολείο και την ειδικότητα. Η νομοθεσία ορίζει 8 εβδομάδες διακοπών, συνήθως μέσα Ιουνίου με μέσα Αυγούστου.
<b>ΦΙΛΑΝΔΙΑ</b>	9 με 16 Αυγ.	2-Ιουν. (43-42)	9 με 16 Αυγ.	2-Ιουν.	3	12	(37 - 38)	(37 - 38)	11	



ΧΩΡΕΣ	ΕΝΑΡΞΗ ΜΑΘΗΤΕΣ	ΛΗΞΗ ΜΑΘΗΤΕΣ	ΕΝΑΡΞΗ ΕΚΠ/ΚΟΙ	ΛΗΞΗ ΕΚΠ/ΚΟΙ	ΕΒΔΟΜΑΔΕΣ ΔΙΑΚΟΠΩΝ	ΗΜΕΡΕΣ ΑΡΓΙΩΝ	ΕΡΓ/ΜΕΣ ΕΒΔ. ΜΑΘ.	ΕΡΓ/ΜΕΣ ΕΒΔ. ΕΚΠ.	ΘΕΡΙΝΕΣ ΔΙΑΚΟΠΕΣ ΜΑΘ. ΕΒΔ.	ΠΑΡΑΤΗΡΗΣΕΙΣ
ΓΑΛΛΙΑ	9-Σεπτ.	20 Μαΐου ή 10-Ιουν. (36/39)	1-Σεπτ.	30-Ιουν.	4	10	31 - 34*	39	9	* Το σχολικό έτος για τους μαθητές τελειώνει τέλος Ιουνίου, λόγω των εξετάσεων.
ΓΕΡΜΑΝΙΑ	*	(43-48)*	1-Αυγ.**	31-Ιουλ.**	4 με 10		38 - 39*	**	6	* Το σχ. έτος επίσημα διαρκεί από 1/9 έως 31/8. Ανάλογα με την περιοχή η έναρξη και η λήξη των μαθημάτων διαφέρουν, όπως και η διάρκεια των διακοπών πλην των θερινών. Περίπου το καθαρό διδακτικό έτος διαρκεί 38 με 39 εβδομάδες. ** Για τους εκπ/κούς δεν διευκρινίζεται.
ΕΛΛΑΔΑ	12-Σεπτ.	20-Μαΐου (36)	1-Σεπτ.	30-Ιουν.	4	9	31*	39	11	* Μέχρι τις 15 -20/6 εξετάσεις (από το Υπ. Παιδείας δεν δίνεται αυτό το στοιχείο για τις εξετάσεις, όπως κάνουν οι άλλες χώρες)!
ΟΥΓΓΑΡΙΑ	1-Σεπτ.	15-Ιουν. (42)	**	**	5	8	36	**	11	**Οι άδειες των εκπαιδευτικών κυρίως δίνονται κατά τη διάρκεια των θερινών διακοπών. Οι άλλες σχολικές διακοπές δεν είναι αργίες για τους εκπ/κούς, που μπορούν τότε να πάρουν την άδειά τους. Επίσης, 5 ημέρες μπορούν να τις πάρουν όποτε επιθυμούν.
ΙΡΛΑΝΔΙΑ	30-Αυγ.	Με το τέλος των εξετάσεων τον Ιούνιο*	1-Σεπτ.**	31-Αυγ.**	6	4	33*	**	12	* Το σχολικό έτος για τους μαθητές πρέπει να διαρκεί 167 ημέρες (33 βδομάδες περίπου). ** Δεν διευκρινίζεται.

ΧΩΡΕΣ	ΕΝΑΡΣΗ ΜΑΘΗΤΕΣ	ΛΗΞΗ ΜΑΘΗΤΕΣ	ΕΝΑΡΣΗ ΕΚΠ/ΚΟΙ	ΛΗΞΗ ΕΚΠ/ΚΟΙ	ΕΒΔΟΜΑΔΕΣ ΔΙΑΚΟΠΩΝ	ΗΜΕΡΕΣ ΑΡΓΩΝ	ΕΡΓ/ΜΕΣ ΕΒΔ. ΜΑΘ.	ΕΡΓ/ΜΕΣ ΕΒΔ. ΕΚΠ.	ΘΕΡΙΝΕΣ ΔΙΑΚΟΠΕΣ ΜΑΘ. ΕΒΔ.	ΠΑΡΑΤΗΡΗΣΕΙΣ
<b>ΙΤΑΛΙΑ</b>	12 με 19 Σεπτ.	9 με 16 Ιουν. (39)	1-Σεπτ.	31-Αυγ.**	2	19	34	**	13	**Δεν διευκρινίζεται.
<b>ΛΕΤΟΝΙΑ</b>	1-Σεπτ.	31 Μαΐου (39)	**	**	4	5	34	*	13	**Για τους εκπαιδευτικούς το σχολικό έτος αρχίζει νωρίτερα από ό,τι για τους μαθητές, αν και το τέλος και η ημερομηνία έναρξης δεν ορίζονται σε κεντρικό επίπεδο. Οι καθηγητές έχουν το δικαίωμα να λαμβάνουν 8 εβδομάδες ετήσιας άδειας με αποδοχές το καλοκαίρι.
<b>ΛΙΘΟΥΑΝΙΑ</b>	1-Σεπτ.	8-Ιουν. (40)	**	**	6	4	34	**	12	**Η άδεια για τους εκπαιδευτικούς είναι 56 ημερολογιακές ημέρες. Κανονικά, συνιστάται οι εκπαιδευτικοί να τη λαμβάνουν κατά τη διάρκεια των θερινών σχολικών διακοπών (συνήθως αυτό καθορίζεται από το σχολείο).
<b>ΛΟΥΞΕΜΒ.</b>	15-Σεπτ.	15-Ιουλ. (44)	15-Σεπτ.	15-Ιουλ.	7	4	37	37	9	
<b>ΜΑΛΤΑ</b>	26-Σεπτ.	27- Ιουν. (40)*	16-Σεπτ.	11-Ιουλ.	3	11	36	39	13	*Εξετάσεις εαρινού 7-17/2 και οι ετήσιες 12-27/6.
<b>ΚΑΤΩ ΧΩΡΕΣ</b>	22 Αυγ., 29 Αυγ., 5 Σεπτ.*	6 -Ιουλ., 29- Ιουν., 13 -Ιουλ. (45)	22-Αυγ., 29-Αυγ., 5- Σεπτ.	6 -Ιουλ., 29 - Ιουν., 13 -Ιουλ. (45)	6	4	39	39	8	*Ανάλογα με τις περιοχές: Βόρεια περιφέρεια 45 εβδ., Κεντρική 46 και Νότια 44.
<b>ΠΟΛΩΝΙΑ</b>	1-Σεπτ.	29 -Ιουν. (44)	1-Σεπτ.	29-Ιουν.	3	16	39	39	9	
<b>ΠΟΡΤΟΓΑΛΙΑ</b>	8-Σεπτ. ή 15-Σεπτ.	8 -Ιουν. ή 15 -Ιουν. (40)	1-Σεπτ.	31 -Αυγ.**	4	11	35	**	13	**Οι εκπαιδευτικοί δικαιούνται 1 μήνα διακοπών κατά τη διάρκεια των θερινών διακοπών των μαθητών.



ΧΩΡΕΣ	ΕΝΑΡΣΗ ΜΑΘΗΤΕΣ	ΛΗΞΗ ΜΑΘΗΤΕΣ	ΕΝΑΡΣΗ ΕΚΠ/ΚΟΙ	ΛΗΞΗ ΕΚΠ/ΚΟΙ	ΕΒΔΟΜΑΔΕΣ ΔΙΑΚΟΠΩΝ	ΗΜΕΡΕΣ ΑΡΓΙΩΝ	ΕΡΓ/ΜΕΣ ΕΒΔ. ΜΑΘ.	ΕΡΓ/ΜΕΣ ΕΒΔ. ΕΚΠ.	ΘΕΡΙΝΕΣ ΔΙΑΚΟΠΕΣ ΜΑΘ. ΕΒΔ.	ΠΑΡΑΤΗΡΗΣΕΙΣ
<b>ΡΟΥΜΑΝΙΑ</b>	1-Σεπτ.	22 - Ιουν. (43)	**	**	5	3	38*	**	11	*177 ημέρες διδασκαλίας και μετά εξετάσεις. ** Δεν διευκρινίζεται.
<b>ΣΛΟΒΑΚΙΑ</b>	2-Σεπτ.	30 -Ιουν. (44)	25-Αυγ.	8-Ιουλ.	3	14	39	41	9	
<b>ΣΛΟΒΕΝΙΑ</b>	1-Σεπτ.	22 -Ιουν. (43)	22-Αυγ.	15-Ιουλ.	4	3	39	43	10	
<b>ΙΣΠΑΝΙΑ</b>	6 με 15 Σεπτ.	19 με 29 - Ιουν. (41)*	1-Σεπτ.	30-Ιουν.	2	28	35	38	12	*Στην τελευταία τάξη της μετα-υποχρεωτικής β/θμιας γενικής εκπαίδευσης (ήλικιο) τα μαθήματα σταματούν 2-3 εβδομάδες νωρίτερα για την προετοιμασία για τις εισαγωγικές εξετάσεις για το πανεπιστήμιο.
<b>ΣΟΥΗΔΙΑ</b>	Τέλος Αυγ. ούστου	Μέσα Ιουν.*	15-Αυγ.	15-Ιουν.	3	9	36	40	10	*Στο σχολικό έτος οι διδακτικές μέρες είναι 178. Η έναρξη και η λήξη καθορίζονται σε τοπικό επίπεδο.
<b>ΗΝ. ΒΑΣΙΛΕΙΟ (Αγγλία-Ουαλία)</b>	1-Σεπτ.	22 - Ιουλ. (46)*	1-Σεπτ.	22 - Ιουλ. **	7	1	39	39	6	*Τα σχολεία πρέπει να είναι ανοικτά για τους μαθητές τουλάχιστον 190 ημέρες κάθε σχολικό έτος. **Οι εκπαιδευτικοί απαιτείται να διατίθενται για πέντε επιπλέον ημέρες, δηλαδή για 195 ημέρες συνολικά. Οι ημερομηνίες κατά τις οποίες λειτουργούν τα σχολεία δεν καθορίζονται σε κεντρικό επίπεδο.
<b>ΗΝ. ΒΑΣΙΛΕΙΟ (Β. Ιρλανδία)</b>	1-Σεπτ.	30 - Ιουν. (44)	1-Σεπτ.	30-Ιουν.	3	8	40	40	9	
<b>ΗΝ. ΒΑΣΙΛΕΙΟ (Σκωτία)</b>	15-Αυγ.	30 - Ιουν. (46)	15-Αυγ.	30-Ιουν.	6	5	39	39	7	
<b>ΜΕΣΟΣ ΟΡΟΣ Ε.Ε. /27</b>					4	10	36	38	10	

### 3. ΔΙΔΑΚΤΙΚΟ ΚΑΙ ΜΗ ΔΙΔΑΚΤΙΚΟ ΠΡΟΣΩΠΙΚΟ ΣΤΙΣ ΣΧΟΛΙΚΕΣ ΜΟΝΑΔΕΣ

ΔΙΔΑΚΤΙΚΟ ΚΑΙ ΜΗ ΔΙΔΑΚΤΙΚΟ ΠΡΟΣΩΠΙΚΟ ΣΤΑ ΣΧΟΛΕΙΑ Α/ΒΑΘΜΙΑΣ ΚΑΙ Β/ΒΑΘΜΙΑΣ ΕΚΠΑΙΔΕΥΣΗΣ ΑΝΑ ΧΙΛΙΟΥΣ ΜΑΘΗΤΕΣ (υπολογιζόμενο σε ισοδύναμο μόνιμου προσωπικού)							
	ΔΙΔΑΚΤΙΚΟ ΠΡΟΣΩΠΙΚΟ		ΕΠΙΣΤΗΜΟΝΙΚΟ ΠΡΟΣΩΠΙΚΟ ΓΙΑ ΣΤΗΡΙΞΗ ΣΧΟΛΙΚΗΣ ΜΟΝΑΔΑΣ	ΔΙΟΙΚΗΣΗ		ΒΟΗΘΗΤΙΚΟ ΜΗ ΔΙΔΑΚΤΙΚΟ ΠΡΟΣΩΠΙΚΟ	ΣΥΝΟΛΙΚΟ ΠΡΟΣΩΠΙΚΟ ΔΙΔΑΣΚΟΝΤΩΝ ΚΑΙ ΜΗ ΔΙΔΑΣΚΟΝΤΩΝ
	ΔΙΔΑΣΚΟΝΤΕΣ	ΒΟΗΘΟΙ ΔΙΔΑΣΚΟΝΤΩΝ		ΥΨΗΛΟΤΕΡΟΥ ΕΠΙΠΕΔΟΥ ΔΙΟΙΚΗΣΗ	ΥΨΗΛΟΤΕΡΟΥ ΕΠΙΠΕΔΟΥ ΔΙΟΙΚΗΤΙΚΟ ΠΡΟΣΩΠΙΚΟ		
ΧΩΡΕΣ ΟΟΣΑ	(1)	(2)	(3)	(4)	(5)	(6)	(7)
ΑΥΣΤΡΑΛΙΑ	71,3	x(5)	2,3	m	20,5	2,9	<b>97,0</b>
Δ. ΤΣΕΧΙΑΣ	71,8	1,1	7,6	4,3	19,5	16,8	<b>121,2</b>
ΦΙΛΑΝΔΙΑ	72,6	9,6	m	3,0	m	m	<b>m</b>
ΓΑΛΛΙΑ	69,8	2,4	m	4,7	5,3	8,3	<b>90,5</b>
<b>ΕΛΛΑΔΑ</b>	<b>117,4</b>	<b>0,4</b>	<b>a</b>	<b>10,7</b>	<b>1,4</b>	<b>0,3</b>	<b>130,3</b>
ΟΥΓΓΑΡΙΑ	92,0	m	2,5	x(1, 5)	9,5	22,8	<b>126,8</b>
ΙΣΛΑΝΔΙΑ	96,9	7,7	5,7	11,7	4,8	24,6	<b>151,4</b>
ΙΤΑΛΙΑ	97,1	3,2	10,8	2,7	14,0	28,6	<b>156,4</b>
ΙΑΠΩΝΙΑ	63,5	m	5,5	5,6	4,9	5,8	<b>85,3</b>
ΜΕΞΙΚΟ	34,5	0,2	1,1	6,3	18,0	5,9	<b>66,1</b>
ΝΟΡΒΗΓΙΑ	95,6	8,1	4,4	8,3	m	5,7	<b>122,2</b>
ΠΟΛΩΝΙΑ	84,5	m	4,9	5,5	m	m	<b>m</b>
Δ. ΣΛΟΒΑΚΙΑΣ	67,4	1,2	0,2	6,8	m	m	<b>m</b>
ΗΝ. ΠΟΛΙΤΕΙΕΣ	67,2	13,3	9,7	5,2	10,0	27,1	<b>132,5</b>
<b>ΜΕΣΟΣ ΟΡΟΣ ΧΩΡΩΝ ΟΟΣΑ</b>	<b>76,4</b>	<b>4,7</b>	<b>5,0</b>	<b>5,8</b>	<b>10,8</b>	<b>13,5</b>	<b>116,3</b>
<b>ΜΕΣΟΣ ΟΡΟΣ ΧΩΡΩΝ ΕΥΡΩΠΗΣ/19</b>	<b>82,7</b>	<b>3,0</b>	<b>5,2</b>	<b>5,3</b>	<b>10,0</b>	<b>15,4</b>	<b>125,0</b>

Πηγή: *Education at a Glance 2009: OECD Indicators*

Ο παραπάνω πίνακας αφορά στοιχεία για την αναλογία του συνολικού προσωπικού των σχολικών μονάδων πρωτοβάθμιας και δευτεροβάθμιας εκπαίδευσης ανά χίλιους μαθητές (ο υπολογισμός γίνεται σε ισοδύναμα μόνιμου προσωπικού).

Στο συνολικό προσωπικό περιλαμβάνονται:

- Α) διδακτικό προσωπικό (διδάσκοντες και βοηθοί διδασκόντων)
- Β) επιστημονικό προσωπικό για τη στήριξη της σχολικής μονάδας (ψυχολόγοι, κοινωνικοί λειτουργοί κ.ά.)
- Γ) διοικητικό προσωπικό
- Δ) βοηθητικό προσωπικό (καθαρίστριες, οδηγοί, επιστάτες κ.ά.)

Σύμφωνα με τα στοιχεία του ΟΟΣΑ (που αφορούν το 2007) «*Η Εκπαίδευση με μια ματιά 2009*» από τον παραπάνω πίνακα επισημαίνουμε τα εξής:

-Για την **Ελλάδα** η αναλογία διδασκόντων εκπαιδευτικών ανά χίλιους μαθητές είναι **117,4** ενώ ο **μέσος όρος** των χωρών του ΟΟΣΑ είναι **76,4** και των χωρών της **Ευρώπης των 19** είναι **82,7**.

Αν και η αναλογία αυτή φαίνεται μεγάλη, θα πρέπει να λάβουμε υπόψη μας δύο στοιχεία. Το πρώτο είναι η γεωγραφική ιδιαιτερότητα της χώρας μας. Το δεύτερο, το οποίο προκύπτει από τη μελέτη των υπόλοιπων



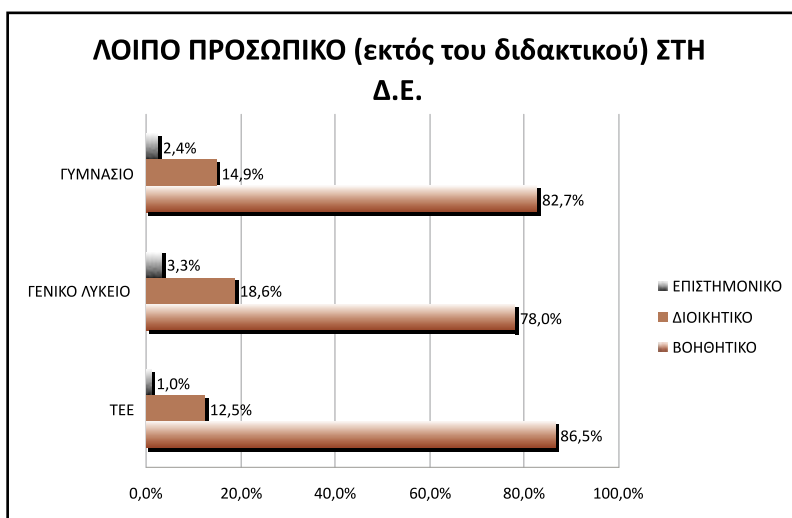
στοιχείων του πίνακα, είναι ότι στα σχολεία μας απουσιάζει προσωπικό, εκτός των διδασκόντων, που είναι απαραίτητο για την εύρυθμη λειτουργία και την αποτελεσματικότητά τους. Έτσι, μια σειρά διοικητικών εργασιών διεκπεραιώνονται από τους διδάσκοντες εκπαιδευτικούς, οι οποίοι πολλές φορές αναλαμβάνουν ακόμα και τα καθήκοντα του επιστάτη, οι βοηθοί των διδασκόντων (όπως δεύτερος εκπαιδευτικός στην τάξη για μαθητές με μαθησιακά προβλήματα, ειδικές ανάγκες ή / και αναπηρίες, βοηθοί εργαστηρίων φυσικής και χημείας κ.ά.) είναι σχεδόν ανύπαρκτοι, ενώ ανύπαρκτο είναι το επιστημονικό προσωπικό που είναι απαραίτητο για τη στήριξη της σχολικής μονάδας (όπως ψυχολόγοι, παιδοψυχίατροι, κοινωνικοί λειτουργοί). **Και βέβαια, πρέπει να επισημάνουμε ότι η αναλογία αυτή ήδη έχει μειωθεί, γιατί τα έτη 2010 και 2011 είχαμε την αποχώρηση 11.500 εκπαιδευτικών β/θμιας λόγω συνταξιοδότησης, και το ποσοστό θα μειωθεί ακόμα περισσότερο με τις αποχωρήσεις των επόμενων χρόνων και την εργασιακή εφεδρεία στο Δημόσιο.**

- Η αναλογία **βοθών διδασκόντων** (για χίλιους μαθητές) για την **Ελλάδα** είναι **0,4**, ενώ ο **μέσος όρος** των χωρών του **ΟΟΣΑ** είναι **4,7** και των χωρών της **Ευρώπης των 19** είναι **3,0**.
- **Στην Ελλάδα** η αναλογία επιστημονικού προσωπικού για τη στήριξη των σχολείων δεν αναφέρεται στα στοιχεία (και προφανώς δεν υπάρχει, από αυτά που γνωρίζουμε, τουλάχιστον στη δημόσια εκπαίδευση), ενώ ο μέσος όρος στις χώρες του ΟΟΣΑ είναι 5,0 (για χίλιους μαθητές) και στην Ευρώπη των 19 5,2.
- Η αναλογία **ανώτερης διοίκησης στη χώρα μας** είναι **10,7** (για χίλιους μαθητές) και αντίστοιχα ο **μέσος όρος ΟΟΣΑ** είναι **5,8** και της **Ευρώπης των 19 5,3**.
- Η αναλογία **διοικητικού προσωπικού** στα σχολεία ανά χίλιους μαθητές για την **Ελλάδα** είναι **1,4** και αντίστοιχα ο **μέσος όρος ΟΟΣΑ** είναι **10,8** και της **Ευρώπης των 19 10,0**.
- Η αναλογία **βοηθητικού προσωπικού στη χώρα μας** (για χίλιους μαθητές) είναι **0,3**, ενώ η αντίστοιχη αναλογία είναι για τον **ΟΟΣΑ (μέσος όρος) 13,5** και την **Ευρώπη των 19 (μέσος όρος) 15,4**.
- Η αναλογία **συνολικού προσωπικού** (για χίλιους μαθητές) είναι για τη **χώρα μας 130,3**, για τις χώρες του **ΟΟΣΑ 116,3** και για τις χώρες της **Ευρώπης των 19 125**.

**Για το ίδιο θέμα από τα στοιχεία της «Ετήσιας Έκθεσης για την Εκπαίδευση 2010» του ΚΑΝΕΠ της ΓΣΕΕ στην κατηγορία «λοιπό προσωπικό» καταγράφονται τα εξής:**

Σύμφωνα με στοιχεία της Ελληνικής Στατιστικής Αρχής του 2008, **ανά σχολική μονάδα δευτεροβάθμιας εκπαίδευσης αντιστοιχούν κατά μέσο όρο 2 περίπου άτομα λοιπού προσωπικού** (βοηθητικό, διοικητικό, επιστημονικό-παιδαγωγικό).

Επίσης, ιδιαίτερο ενδιαφέρον παρουσιάζει η κατανομή του λοιπού προσωπικού που υπηρετούν στις σχολικές μονάδες της δευτεροβάθμιας εκπαίδευσης. Συγκεκριμένα, σύμφωνα με τα ίδια στοιχεία, στην **ΤΕΕ** το **βοηθητικό προσωπικό** αντιστοιχεί στο **86,5%** του λοιπού προσωπικού, στα **Γενικά Λύκεια** στο **78,0%** και στα **Γυμνάσια** στο **82,7%**. Το **διοικητικό προσωπικό** αντιστοιχεί στην **ΤΕΕ** στο **12,5%** του λοιπού προσωπικού, στο **Γενικό Λύκειο** στο **18,6%** και στο **Γυμνάσιο** στο **14,9%**. Το **επιστημονικό - παιδαγωγικό προσωπικό** αντιστοιχεί στην **ΤΕΕ** στο **1,0%**, στο **Γενικό Λύκειο** στο **3,3%** και στο **Γυμνάσιο** στο **2,4%** (επειδή όλοι γνωρίζουμε ότι στις σχολικές μονάδες δεν υπάρχει επιστημονικό - παιδαγωγικό προσωπικό, πιθανόν τα στοιχεία αυτά να αναφέρονται σε δομές όπως είναι οι Συμβουλευτικοί Σταθμοί Νέων, τα ΚΕΣΥΠ, ΓΡΑΣΕΠ, ΚΕΔΔΥ κ.ά., που δεν αφορούν όμως κάθε σχολείο ξεχωριστά).



#### 4. ΜΙΣΘΟΙ ΚΑΘΗΓΗΤΩΝ

Σύμφωνα με τα στοιχεία του ΟΟΣΑ, για το 2009 ο **μέσος όρος** για τις **χώρες του ΟΟΣΑ** των ετήσιων μεικτών αποδοχών **του αρχικού μισθού** των καθηγητών ήταν **29.472** και ο αντίστοιχος **μέσος όρος** για τις χώρες της Ε.Ε./21 ήταν **29.459**.

Ο **μέσος όρος** για τις **χώρες του ΟΟΣΑ** των ετήσιων μεικτών αποδοχών **του τελικού μισθού** των καθηγητών ήταν **47.740** και ο αντίστοιχος **μέσος όρος** για τις χώρες της **Ε.Ε./21** ήταν **47.374**.

Αντίθετα, για τους **Έλληνες** καθηγητές ο **αρχικός μισθός** ήταν **24.541** και ο **τελικός** **36.230**. Έτσι η Ελλάδα κατατάσσεται στις τελευταίες χώρες (ακολουθούν μόνο Σλοβενία και Σλοβακία).

**ΠΙΝΑΚΑΣ 1. (Ο.Λ.Μ.Ε. 2011) ΕΤΗΣΙΕΣ ΜΕΙΚΤΕΣ ΑΠΟΔΟΧΕΣ ΚΑΘΗΓΗΤΩΝ (ΣΤΟΙΧΕΙΑ 2009)  
ΣΕ ΕΥΡΩ, ΠΡΟΣΑΡΜΟΣΜΕΝΟΙ ΣΤΗΝ ΑΓΟΡΑΣΤΙΚΗ ΤΟΥΣ ΑΞΙΑ (δείκτης PPP\*)**

	<b>ΧΩΡΑ</b>	<b>ΑΡΧΙΚΟΣ ΜΙΣΘΟΣ</b>	<b>ΤΕΛΙΚΟΣ ΜΙΣΘΟΣ</b>
1	ΛΟΥΞΕΜΒΟΥΡΓΟ	70.287	122.176
2	ΕΛΒΕΤΙΑ	56.587	86.478
3	ΚΟΡΕΑ	26.692	74.216
4	ΓΕΡΜΑΝΙΑ	48.942	68.157
5	ΒΕΛΓΙΟ( Φλᾶμ.)	35.433	61.795
6	ΒΕΛΓΙΟ( Γαλλ.)	34.606	61.091
7	ΙΡΛΑΝΔΙΑ**	31.988	60.047
8	ΑΥΣΤΡΙΑ	28.871	58.944
9	ΟΛΛΑΝΔΙΑ	34.593	57.984
10	ΙΣΠΑΝΙΑ	40.923	57.304
11	ΙΑΠΩΝΙΑ	24.579	56.310
12	ΔΑΝΙΑ	41.849	54.681
13	ΦΙΛΑΝΔΙΑ**	31.382	53.636
14	ΠΟΡΤΟΓΑΛΙΑ	30.112	52.909
15	ΗΠΑ**	32.404	47.996
16	ΓΑΛΛΙΑ	24.219	45.788
17	ΣΚΩΤΙΑ**	28.221	45.017
18	ΙΤΑΛΙΑ	27.358	42.908
19	ΑΥΣΤΡΑΛΙΑ	30.435	42.349
20	ΑΓΓΛΙΑ	28.262	41.308
21	ΝΟΡΒΗΓΙΑ**	34.199	40.823
22	ΣΟΥΗΔΙΑ**	28.503	38.756
23	<b>ΕΛΛΑΔΑ</b>	<b>24.541</b>	<b>36.230</b>
24	ΣΛΟΒΕΝΙΑ	25 629	32 726
25	ΣΛΟΒΑΚΙΑ	10 658	13 218
	<b>ΟΟΣΑ (Μ.Ο.)</b>	<b>29.472</b>	<b>47.740</b>
	<b>Ε.Ε. 21 (Μ.Ο.)</b>	<b>29.459</b>	<b>47.374</b>

Πηγή: ΟΟΣΑ «Η εκπαίδευση με μια ματιά 2011»

Οι χώρες σε φθίνουσα σειρά ως προς τον τελικό μισθό καθηγητή

\*Ο υπολογισμός έγινε σε ευρώ και οι μισθοί είναι προσαρμοσμένοι σύμφωνα με τον δείκτη PPP (Purchasing Power Parities - συντελεστή που εξισώνει την αγοραστική δύναμη των νομισμάτων).

\*\*Πραγματικές αποδοχές



ΠΙΝΑΚΑΣ 2. ΟΙ ΕΤΗΣΙΕΣ ΜΕΙΚΤΕΣ ΑΠΟΔΟΧΕΣ ΣΤΑ ΕΘΝΙΚΑ ΝΟΜΙΣΜΑΤΑ (ΟΛΜΕ 2011)

ΧΩΡΕΣ	ΑΡΧΙΚΟΣ ΜΙΣΘΟΣ	ΤΕΛΙΚΟΣ ΜΙΣΘΟΣ	ΝΟΜΙΣΜΑ
ΛΟΥΞΕΜΒΟΥΡΓΟ	72.336	125.738	€
ΕΛΒΕΤΙΑ	99.302	151.756	
ΚΟΡΕΑ	24.175.300	67.218.809	
ΓΕΡΜΑΝΙΑ	45.113	62.824	€
ΒΕΛΓΙΟ (Φλᾶμ.)	35.098	61.211	€
ΒΕΛΓΙΟ (Γαλλ.)	34.279	60.513	€
ΙΡΛΑΝΔΙΑ**	33.753	63.361	€
ΑΥΣΤΡΙΑ	27.901	56.964	€
ΟΛΛΑΝΔΙΑ	33.364	55.924	€
ΙΣΠΑΝΙΑ	33.344	46.692	€
ΙΑΠΩΝΙΑ	3.241.000	7.425.000	
ΔΑΝΙΑ	380.924	497.723	
ΦΙΛΑΝΔΙΑ**	32.696	55.881	€
ΠΟΡΤΟΓΑΛΙΑ	21.973	38.609	€
ΗΠΑ**	36.907	54.666	
ΓΑΛΛΙΑ	24.342	46.020	€
ΣΚΩΤΙΑ**	20.597	32.855	
ΙΤΑΛΙΑ	24.403	38.272	€
ΑΥΣΤΡΑΛΙΑ	50.807	70.696	
ΑΓΓΛΙΑ	20.627	30.148	
ΝΟΡΒΗΓΙΑ**	341.843	408.060	€
ΣΟΥΗΔΙΑ**	288.000	391.600	
<b>ΕΛΛΑΔΑ</b>	<b>19.729</b>	<b>29.127</b>	<b>€</b>
ΣΛΟΒΕΝΙΑ	18.396	23.490	€
ΣΛΟΒΑΚΙΑ	6.325	7.844	€

Πηγή: ΟΟΣΑ «Η εκπαίδευση με μια ματιά 2011»

\*\*Πραγματικές αποδοχές

Από τη σύγκριση των ετήσιων μεικτών αποδοχών των Ελλήνων καθηγητών με το μέσο όρο των χωρών του ΟΟΣΑ και των χωρών Ε.Ε./21 φαίνεται ότι οι αποδοχές αυτές είναι το **83% για τον αρχικό μισθό και το 76% για τον τελικό μισθό** (Πίνακας 3).

ΠΙΝΑΚΑΣ 3. (Ο.Λ.Μ.Ε. 2011)  
ΣΥΓΚΡΙΣΗ ΕΤΗΣΙΩΝ ΑΠΟΔΟΧΩΝ ΕΛΛΗΝΩΝ ΚΑΘΗΓΗΤΩΝ ΜΕ ΤΟ Μ.Ο. ΣΕ ΟΟΣΑ ΚΑΙ Ε.Ε.  
ΟΙ ΜΙΣΘΟΙ ΣΕ ΕΥΡΩ ΠΡΟΣΑΡΜΟΣΜΕΝΟΙ ΣΤΗΝ ΑΓΟΡΑΣΤΙΚΗ ΤΟΥΣ ΑΞΙΑ (ΔΕΙΚΤΗΣ ΡΡΡ)  
(ΣΤΟΙΧΕΙΑ 2009)

	ΑΡΧΙΚΟΣ ΜΙΣΘΟΣ	% ΤΟΥ ΕΛΛΗΝΑ ΚΑΘΗΓΗΤΗ	ΤΕΛΙΚΟΣ ΜΙΣΘΟΣ	% ΤΟΥ ΕΛΛΗΝΑ ΚΑΘΗΓΗΤΗ
<b>ΕΛΛΑΔΑ</b>	<b>24.541</b>		<b>36.230</b>	
<b>ΟΟΣΑ (Μ.Ο.)</b>	<b>29.472</b>	<b>83%</b>	<b>47.740</b>	<b>76%</b>
<b>Ε.Ε. 21 (Μ.Ο.)</b>	<b>29.459</b>	<b>83%</b>	<b>47.374</b>	<b>76%</b>

Πηγή: ΟΟΣΑ «Η εκπαίδευση με μια ματιά 2011»



Οι ετήσιες μεικτές αποδοχές του τελικού μισθού των Ελλήνων εκπαιδευτικών είναι το 57% του μέσου όρου των χωρών της Ευρωζώνης. Στην Ελλάδα ο αρχικός μεικτός μισθός είναι 19.729 ευρώ και ο Μ.Ο. των χωρών της Ευρωζώνης είναι 30.870. Ο τελικός μεικτός μισθός στην Ελλάδα είναι 29.127 ευρώ και ο Μ.Ο. της Ευρωζώνης είναι 51.498 (Πίνακας 4).

**ΠΙΝΑΚΑΣ 4. (Ο.Λ.Μ.Ε. 2011) ΕΤΗΣΙΕΣ ΜΕΙΚΤΕΣ ΑΠΟΔΟΧΕΣ ΚΑΘΗΓΗΤΩΝ ΣΤΗΝ ΕΥΡΩΖΩΝΗ ΣΕ ΕΥΡΩ (ΣΤΟΙΧΕΙΑ 2009)**

	ΧΩΡΑ	ΑΡΧΙΚΟΣ ΜΙΣΘΟΣ	ΤΕΛΙΚΟΣ ΜΙΣΘΟΣ	% ΤΟΥ ΕΛΛΗΝΑ ΚΑΘΗΓΗΤΗ ΣΤΟΝ ΤΕΛΙΚΟ ΜΙΣΘΟ
1	ΛΟΥΞΕΜΒΟΥΡΓΟ	72.336	125.738	23%
2	ΙΡΛΑΝΔΙΑ	33.753	63.361	46%
3	ΓΕΡΜΑΝΙΑ	45.113	62.824	46%
4	ΒΕΛΓΙΟ (Φλām.)	35.098	61.211	48%
5	ΒΕΛΓΙΟ (Γαλλ.)	34.279	60.513	48%
6	ΑΥΣΤΡΙΑ	27.901	56.964	51%
7	ΟΛΛΑΝΔΙΑ	33.364	55.924	52%
8	ΦΙΛΑΝΔΙΑ	32.696	55.881	52%
9	ΙΣΠΑΝΙΑ	33.344	46.692	62%
10	ΓΑΛΛΙΑ	24.342	46.020	63%
11	ΠΟΡΤΟΓΑΛΙΑ	21.973	38.609	75%
12	ΙΤΑΛΙΑ	24.403	38.272	76%
13	<b>ΕΛΛΑΔΑ</b>	<b>19.729</b>	<b>29.127</b>	
14	ΣΛΟΒΕΝΙΑ	18.396	23.490	124%
15	ΣΛΟΒΑΚΙΑ	6.325	7.844	371%
	<b>ΕΥΡΩΖΩΝΗ (Μ.Ο.)</b>	<b>30.870</b>	<b>51.498</b>	<b>57%</b>

Πηγή: ΟΟΣΑ «Η εκπαίδευση με μια ματιά 2011». Οι χώρες σε φθίνουσα σειρά ως προς τον τελικό μισθό.

Με το νέο μισθολόγιο ο μεικτός αρχικός μισθός του Έλληνα καθηγητή είναι πλέον το 46% του μέσου όρου των μισθών της Ευρωζώνης (2009). Ο τελικός μεικτός μισθός είναι το 50% του Μ.Ο. της Ευρωζώνης (2009).

**ΠΙΝΑΚΑΣ 5. (ΟΛΜΕ 2011)  
ΣΥΓΚΡΙΣΗ ΕΤΗΣΙΩΝ ΜΕΙΚΤΩΝ ΑΠΟΔΟΧΩΝ ΕΛΛΗΝΩΝ ΚΑΘΗΓΗΤΩΝ ΤΟΥ 2011  
ΜΕ Μ.Ο. ΕΥΡΩΖΩΝΗΣ 2009 (ΟΙ ΜΙΣΘΟΙ ΣΕ ΕΥΡΩ)  
(ΣΤΟΙΧΕΙΑ 2009 και 2011)**

	ΑΡΧΙΚΟΣ ΜΙΣΘΟΣ	% ΤΟΥ 2009	ΤΕΛΙΚΟΣ ΜΙΣΘΟΣ	% ΤΟΥ 2009
Μ.Ο. ΕΥΡΩΖΩΝΗΣ 2009	30.870		51.498	
<b>ΕΛΛΑΔΑ 2009</b>	<b>19.729</b>	<b>64%</b>	<b>29.127</b>	<b>57%</b>
<b>ΕΛΛΑΔΑ 2011</b>	<b>14.104</b>	<b>46%</b>	<b>25.744</b>	<b>50%</b>

Τα στοιχεία για το 2009 προέρχονται από την έκδοση του ΟΟΣΑ: «Η εκπαίδευση με μια ματιά 2011». Τα στοιχεία για το 2011 αφορούν το νέο μισθολόγιο. Ο τελικός μισθός για το 2011 υπολογίζεται για 35 χρόνια υπηρεσίας και βαθμό Β΄.

**ΚΑΤΩΤΑΤΟΙ (ΑΡΧΙΚΟΙ) ΚΑΙ ΑΝΩΤΑΤΟΙ (ΤΕΛΙΚΟΙ) ΜΕΙΚΤΟΙ ΜΙΣΘΟΙ  
ΕΚΠΑΙΔΕΥΤΙΚΩΝ ΔΕΥΤΕΡΟΒΑΘΜΙΑΣ ΕΚΠΑΙΔΕΥΣΗΣ ΣΤΙΣ 27 ΧΩΡΕΣ ΤΗΣ Ε.Ε.****Ως ποσοστό του κατά κεφαλήν Ακαθάριστου Εγχώριου Προϊόντος (ΑΕΠ)**

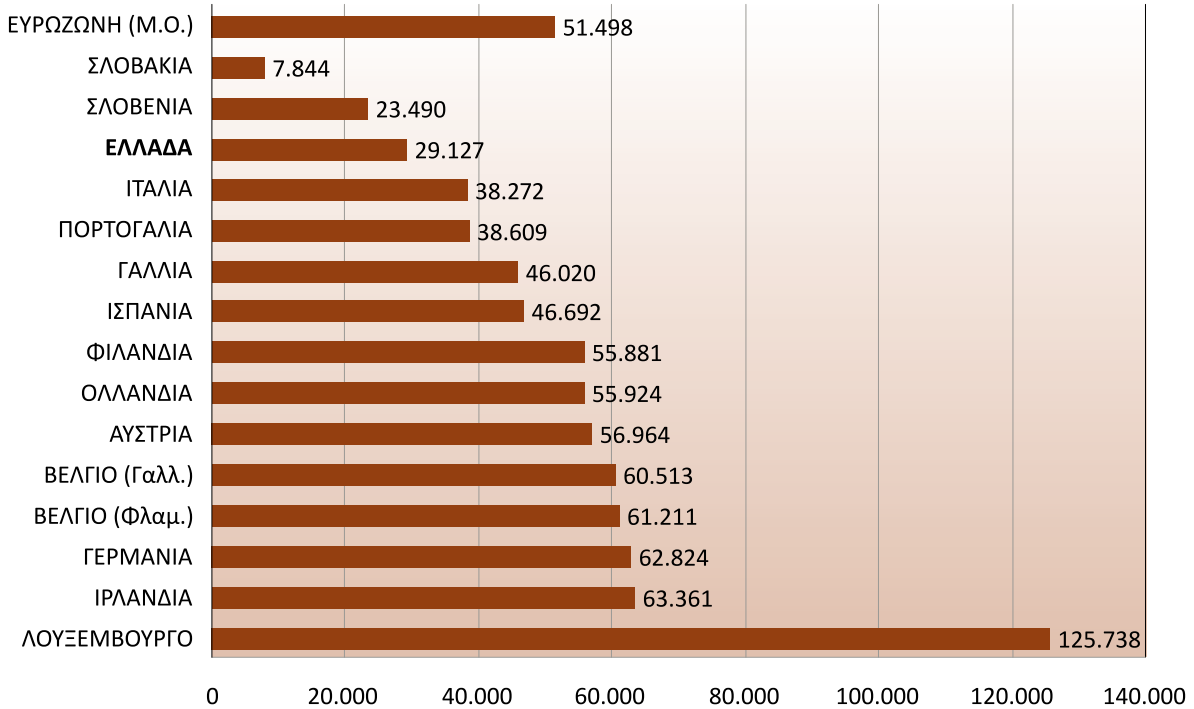
Χώρες Ε.Ε./27	Κατώτατος μισθός	Ανώτατος μισθός
Βέλγιο-Γαλλ.	105,7	184,5
Βέλγιο-Γερμ.	106,5	190,1
Βέλγιο-Φλαμ.	110,1	191,1
Βουλγαρία	56,1	69,6
Δ. Τσεχίας	53,6	90,5
Δανία	100,7	119,1
Γερμανία	122,6	209,1
Εσθονία	51,4	75,6
Ιρλανδία	-	-
<b>Ελλάδα</b>	<b>65,0</b>	<b>112,6</b>
Ισπανία	132,5	187,6
Γαλλία	79,3	187,3
Ιταλία	72,2	113,3
Κύπρος	72,7	159,2
Λετονία	68,6	71,0
Λιθουανία	42,9	63,0
Λουξεμβούργο	94,7	164,6
Ουγγαρία	67,8	150,3
Μάλτα	47,4	56,7
Κάτω Χώρες	95,3	191,2
Αυστρία	90,0	190,7
Πολωνία	37,0	162,6
Πορτογαλία	97,3	282,5
Ρουμανία	61,8	126,8
Σλοβενία	113,4	161,7
Σλοβακία	50,0	72,2
Φινλανδία	104,0	142,4
Σουηδία	81,4	112,0
Η.Β. (Αγγλία, Ουαλία, Β. Ιρλανδία)	109,7	186,1
Η.Β. (Σκωτία)	92,5	147,5
<b>Μ.Ο. Ε.Ε./27</b>	<b>82,1</b>	<b>143,8</b>

Πηγή Ευρυδική: Αριθμοί Κλειδιά της Εκπαίδευσης στην Ευρώπη 2009 (<http://www.eurydice.org>)

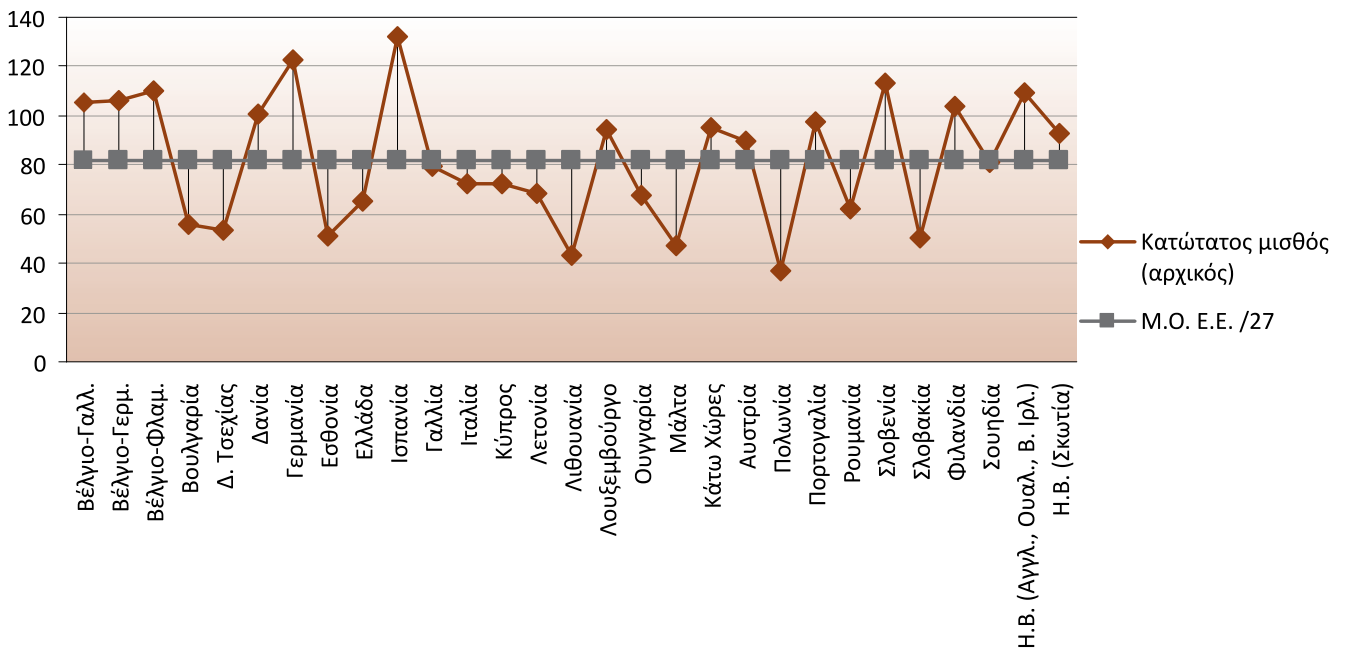
Όπως βλέπουμε στον παραπάνω πίνακα, ο μέσος όρος του κατώτατου (αρχικού) μεικτού μισθού των εκπαιδευτικών της Δ.Ε. στις χώρες της Ε.Ε./27 ως ποσοστό του κατά κεφαλήν ΑΕΠ (με στοιχεία του 2008) ήταν **82,1**. Για την Ελλάδα ήταν **65,0**.

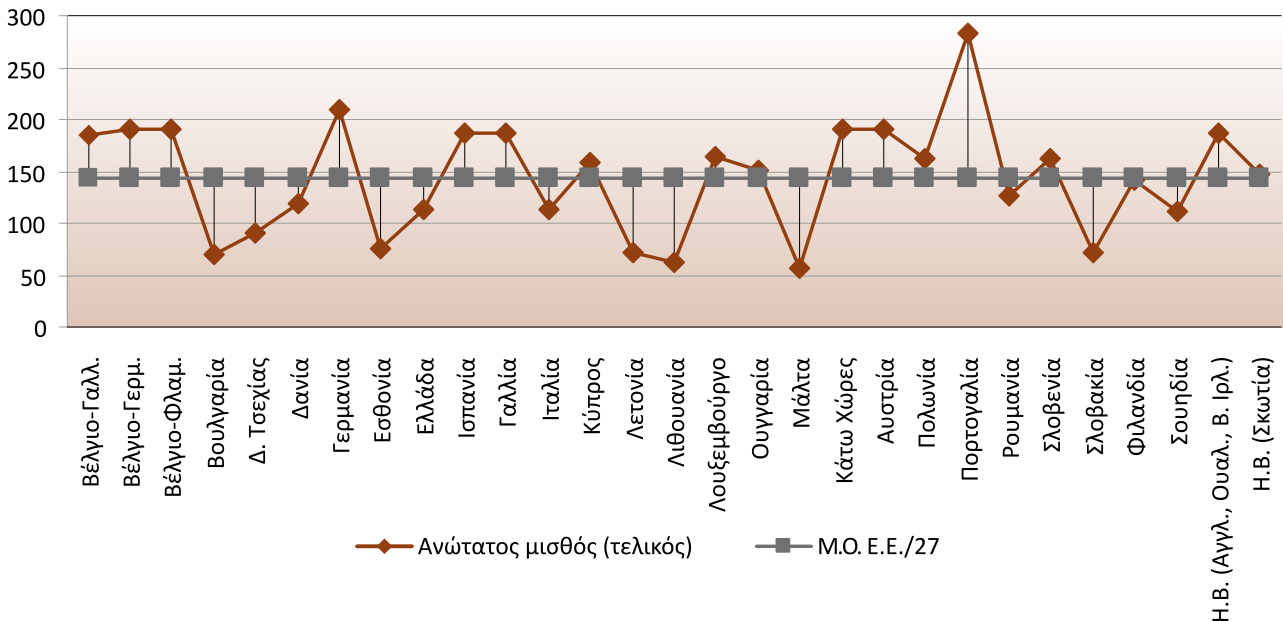
Ο Μ.Ο. του ανώτατου (τελικού) μεικτού μισθού των εκπαιδευτικών της Δ.Ε. ως ποσοστό του κατά κεφαλήν ΑΕΠ στις χώρες της Ε.Ε./27 ήταν **143,8**. Για την Ελλάδα ήταν **112,6**.

### ΤΕΛΙΚΟΣ ΜΙΣΘΟΣ ΚΑΘΗΓΗΤΩΝ ΣΤΗΝ ΕΥΡΩΖΩΝΗ (ΟΛΜΕ 2011) (ΜΕΙΚΤΕΣ ΕΤΗΣΙΕΣ ΑΠΟΔΟΧΕΣ ΣΕ ΕΥΡΩ 2009)



### Κατώτατοι μεικτοί (αρχικοί) μισθοί εκπαιδευτικών Δ.Ε. στις χώρες της Ε.Ε., ως ποσοστό του ΑΕΠ



**Ανώτατος μισθός (τελικός) εκπαιδευτικών Δ.Ε. στις χώρες της Ε.Ε.****ΟΙ ΠΕΡΙΚΟΠΕΣ ΤΟΥ ΜΝΗΜΟΝΙΟΥ ΣΤΟΥΣ ΜΙΣΘΟΥΣ ΜΑΣ****Το 2010 έγιναν οι εξής περικοπές:**

- 1) Μείωση σε όλα τα επιδόματα εκτός του κινήτρου απόδοσης σε ποσοστό 12%.
- 2) Μείωση των επιδομάτων Χριστουγέννων, Πάσχα και άδειας, που από δύο Βασικούς Μισθούς συρρικνώθηκαν σε 1000 € στο σύνολο συνολικά.
- 3) Επιπλέον μείωση σε όλα τα επιδόματα εκτός του κινήτρου απόδοσης σε ποσοστό 8%.

**Το 2011 έγιναν οι εξής περικοπές:**

- 1) Κράτηση 2% στο σύνολο των αποδοχών (εισφορά αλληλεγγύης για την καταπολέμηση της ανεργίας), από 1-1-2011.
- 2) Κράτηση 1% στο σύνολο των αποδοχών υπέρ ΤΠΔΥ, από 1-1-2011.
- 3) Μείωση του κινήτρου απόδοσης στο μισό (από 100 € κάθε μήνα, έγινε 50 €), από 1-7-2011.
- 4) Μείωση του ετήσιου αφορολόγητου από τα 12.000 € στα 5.000 €, για όλα τα εισοδήματα του 2011.
- 5) Πάγωμα των μισθολογικών ωριμάνσεων από 1-7-2011 (η μισθολογική ωρίμανση είναι η αλλαγή μισθολογικού κλιμακίου και γίνονται αυτόματα μετά την πάροδο 2 χρόνων στο ίδιο Μ.Κ.).
- 6) Έκτακτη εισφορά στα καθαρά εισοδήματα του 2010 σε ποσοστό 1%, αν είναι μέχρι 20.000 €, και 2%, αν είναι από 20.001 μέχρι 40.000 €. Το μέτρο αυτό θα ισχύσει μέχρι και τα εισοδήματα του 2015. Από 1-1-2012 η κράτηση θα γίνεται κάθε μήνα στις μισθολογικές καταστάσεις μαζί με τον παρακρατούμενο φόρο.
- 7) Από 1-11-2011 ισχύει το νέο μισθολόγιο με το οποίο καταργούνται τα επιδόματα, συνδέεται ο μισθός με το βαθμό και καταργείται η ακώλυτη μισθολογική και βαθμολογική προαγωγή.

		ΜΗΝΙΑΙΕΣ ΑΠΟΔΟΧΕΣ 2009 (ΠΡΙΝ ΤΟ ΜΝΗΜΟΝΙΟ)		ΜΗΝΙΑΙΕΣ ΑΠΟΔΟΧΕΣ ΙΑΝΟΥΑΡΙΟΥ 2012 ΜΕ ΝΕΟ ΜΙΣΘΟΛΟΓΙΟ			
		Συνολικές Αποδοχές	Καθαρές αποδοχές	Συνολικές Αποδοχές	Καθαρές αποδοχές	ΜΕΙΩΣΗ ΕΙΣΟΔΗΜΑΤΟΣ Καθαρές αποδοχές	ΠΟΣΟΣΤΙΑΙΑ ΕΤΗΣΙΑ ΜΕΙΩΣΗ ΕΙΣΟΔΗΜΑΤΟΣ Καθαρές αποδοχές
2 χρόνια υπηρεσία	Άγαμος	1.585,91	1.193,00	1.092,00	744,22	448,78	37,62%
	Έγγαμος με 2 παιδιά	1.656,91	1.274,55	1.162,00	827,28	447,27	35,09%
18 χρόνια υπηρεσία	Άγαμος	1.905,91	1.425,72	1.620,00	1.148,49	277,23	19,44%
	Έγγαμος με 2 παιδιά	1.976,91	1.513,80	1.690,00	1.233,31	280,49	18,53%
33 χρόνια υπηρεσία	Άγαμος	2.226,91	1.617,67	2.023,00	1.399,31	218,36	13,50%
	Έγγαμος με 2 παιδιά	2.297,91	1.705,75	2.093,00	1.479,74	226,01	13,25%

		ΕΤΗΣΙΕΣ ΑΠΟΔΟΧΕΣ 2009 (ΠΡΙΝ ΤΟ ΜΝΗΜΟΝΙΟ)		ΕΤΗΣΙΕΣ ΑΠΟΔΟΧΕΣ 2012 ΜΕ ΝΕΟ ΜΙΣΘΟΛΟΓΙΟ			
		Συνολικές Αποδοχές	Καθαρές αποδοχές	Συνολικές Αποδοχές	Καθαρές αποδοχές	ΜΕΙΩΣΗ ΕΙΣΟΔΗΜΑΤΟΣ Καθαρές αποδοχές	ΠΟΣΟΣΤΙΑΙΑ ΕΤΗΣΙΑ ΜΕΙΩΣΗ ΕΙΣΟΔΗΜΑΤΟΣ Καθαρές αποδοχές
2 χρόνια υπηρεσία	Άγαμος	21.080,92	15.867,73	14.104,00	9.792,50	6.075,23	38,29%
	Έγγαμος με 2 παιδιά	21.932,92	16.891,81	14.944,00	10.821,49	6.070,32	35,94%
18 χρόνια υπηρεσία	Άγαμος	25.560,92	19.140,73	20.440,00	14.762,47	4.378,26	22,87%
	Έγγαμος με 2 παιδιά	26.412,92	20.239,79	21.280,00	15.806,29	4.433,50	21,90%
33 χρόνια υπηρεσία	Άγαμος	30.054,92	21.889,34	25.276,00	17.784,03	4.105,31	18,75%
	Έγγαμος με 2 παιδιά	30.906,92	22.985,40	26.596,00	19.045,51	3.939,89	17,14%

Οι εκπαιδευτικοί με 2 χρόνια υπηρεσίας έχουν κρατήσεις νέων ασφαλισμένων (ασφαλισμένοι μετά την 31-12-1993)  
Οι εκπαιδευτικοί με 18 ή 33 χρόνια υπηρεσίας έχουν κρατήσεις παλιών ασφαλισμένων (ασφαλισμένοι πριν την 1-1-1993)

τους πίνακες επεξεργάστηκε ο  
Δημήτρης Διμηνάς  
Μαθηματικός  
2ο ΓΕΛ Έδεσσας



## ΑΝΑΚΟΙΝΩΣΗ ΤΟΥ Δ.Σ. ΤΗΣ ΟΛΜΕ ΓΙΑ ΤΗΝ «ΕΚΘΕΣΗ ΤΟΥ ΟΟΣΑ ΓΙΑ ΤΗΝ ΕΚΠΑΙΔΕΥΣΗ»

Αθήνα, 10/8/2011

Η Έκθεση του ΟΟΣΑ για την Εκπαίδευση στην Ελλάδα που δόθηκε πρόσφατα στη δημοσιότητα και ιδίως η συνοπτική παρουσίασή της από τον Γεν. Γραμματέα του διεθνούς οργανισμού αποτελεί **χαρακτηριστικό παράδειγμα αλλοίωσης και διαστρέβλωσης της εκπαιδευτικής πραγματικότητας της χώρας μας**. Οι εμπειρογνώμονες του «έγκυρου» Διεθνούς Οργανισμού δεν επιδίωξαν να καταγράψουν τι πραγματικά συμβαίνει στην ελληνική εκπαίδευση. Η Έκθεση που έδωσαν δεν είναι παρά μια κατά παραγγελίαν από το Υπ. Παιδείας Έκθεση (η σύνταξη της έκθεσης κόστισε 127.653 €, χωρίς να υπολογίσουμε τους φόρους και τις κρατήσεις) που σκοπό έχει **να ενισχύσει την Κυβέρνηση και την Τρόικα στην προσπάθειά τους να λάβουν ακόμα πιο επώδυνες αποφάσεις για τη δημόσια εκπαίδευση και τους εκπαιδευτικούς**. Με την παρέμβαση αυτή του ΟΟΣΑ επιβεβαιώνεται η αυξημένη τάση εμπλοκής διεθνών οργανισμών στη χάραξη της εθνικής πολιτικής σε σημαντικά ζητήματα, και ενισχύεται η αίσθηση πως σταδιακά η χώρα μας μετατρέπεται σε «μπανανία».

Η σκόπιμη μεροληπτική στάση του ΟΟΣΑ δεν είναι καινοφανής. Είναι χαρακτηριστική η άποψη που διατυπώνει η «Εκπαιδευτική Διεθνής» (Παγκόσμια Ομοσπονδία Εκπαιδευτικών) σχετικά με τις επιδιώξεις του ΟΟΣΑ στην εκπαίδευση, με αφορμή τη δημοσιοποίηση της Έκθεσης του 2010 «Η εκπαίδευση με μια ματιά» («Education at a glance»):

*«Στη νέα ετήσια Έκθεση του 2010 “Η εκπαίδευση με μια ματιά” ο ΟΟΣΑ εξακολουθεί να υποστηρίζει μια πιο αποδοτική δαπάνη και επιπρόσθετη ενίσχυση των μηχανισμών της αγοράς στη δημόσια εκπαίδευση, ακόμα και μετά από αρκετά χρόνια οδυνηρών συνεπειών της οικονομικής κρίσης που προκάλεσαν οι αχαλίνωτες αγορές και είχαν ως αποτέλεσμα τις περικοπές στον προϋπολογισμό για την εκπαίδευση, το κλείσιμο σχολείων και τις απολύσεις εκπαιδευτικών».*

Οι ειδήμονες του ΟΟΣΑ γνωρίζουν πολύ καλά τις τεράστιες ελλείψεις του εκπαιδευτικού μας συστήματος σε υποδομές, εξοπλισμό και προσωπικό. Γνωρίζουν, επίσης, τους εξαιρετικά χαμηλούς πόρους που διατίθενται για την εκπαίδευση, οι οποίοι μάλιστα μετά την εφαρμογή των επαίσχυντων Μνημονίων έχουν συρρικνωθεί πολύ κάτω από το 3% επί του ΑΕΠ, φτάνοντας στο **2,69%**, με αποτέλεσμα οι σχολικές μονάδες να μην μπορούν να καλύψουν ούτε τις στοιχειώδεις λειτουργικές δαπάνες τους. Σημειώνουμε παρενθετικά ότι οι προοπτικές που συνεπάγεται η εφαρμογή του Μεσοπρόθεσμου είναι ακόμη πιο δυσοίωτες, καθώς το 2015 οι δαπάνες για την εκπαίδευση θα μειωθούν στο ποσοστό του **2,23%**, και η ανεργία θα πάρει τεράστιες διαστάσεις με τον περαιτέρω περιορισμό των προσλήψεων.

Επίσης, οι συντάκτες της Έκθεσης γνωρίζουν τη δεινή οικονομική θέση στην οποία έχουν περιέλθει οι Έλληνες εκπαιδευτικοί μετά τις απανωτές περικοπές στους μισθούς

τους και τις επώδυνες αλλαγές στο συνταξιοδοτικό. Και όμως, όλα αυτά τα αποσιωπούν προκειμένου να υπηρετήσουν το βασικό στόχο που έχει θέσει η Τρόικα: **να ενοχοποιήσουν για όλα τα δεινά της εκπαίδευσης τους Έλληνες εκπαιδευτικούς, ώστε να συνεχιστεί και να ενταθεί η επίθεση εναντίον τους και εναντίον της δημόσιας εκπαίδευσης στη χώρα μας**.

Η Έκθεση δείχνει να αγνοεί τη γεωγραφική ιδιομορφία της Ελλάδας με τις χιλιάδες των μικρών νησιών και διάσπαρτους τους ορεινούς όγκους. Αγνοεί επίσης -όπως άλλοτε και η επίσημη κυβερνητική πολιτική- το πλήθος των εγκατασπαρμένων εκπαιδευτικών μονάδων του εξωτερικού, που παρέχουν ελληνική παιδεία στα παιδιά των ελληνικών μεταναστών. **Σε αντίθεση με όλα αυτά, προτείνει την ένταση της πολιτικής των συγχωνεύσεων / καταργήσεων σχολικών μονάδων**. Παραβλέπει το γεγονός ότι χιλιάδες μαθητές ήδη υποχρεώνονται να μετακινούνται καθημερινά σε μεγάλες αποστάσεις, ακολουθώντας συχνά επικίνδυνες διαδρομές, προκειμένου να φοιτήσουν στα σχολεία τους. Η Έκθεση του ΟΟΣΑ με τα μέτρα που προτείνει ουσιαστικά στηρίζει την κατάργηση των σχολείων των μικρών χωριών και τη δημιουργία πολυάνθρωπων σχολικών κέντρων, στα οποία θα κυριαρχούν οι απρόσωπες σχέσεις και η παιδική και εφηβική παραβατικότητα. Το ζήτημα της ασφάλειας των μικρών μαθητών δεν αποτελεί αντικείμενο μελέτης των «φωστήρων» του Διεθνούς Οργανισμού.

Η Έκθεση του ΟΟΣΑ επισημαίνει ότι στην Ελλάδα παρατηρείται η καλύτερη αναλογία μαθητών ανά καθηγητή. Αποκρύπτει όμως ότι αυτό προκύπτει εξαιτίας της **διασποράς των σχολείων** στα μικρά νησιά, στα ορεινά χωριά και σε χώρες του εξωτερικού. Στα μεγάλα αστικά κέντρα, αντίθετα, η αναλογία είναι εντελώς διαφορετική και τα σχολικά τμήματα είναι **πολυπληθή** (με 25 ως 30 μαθητές ανά τμήμα). Σε τέτοια τμήματα συχνά συνυπάρχουν παιδιά που χρειάζονται ενισχυμένη παιδαγωγική στήριξη (μεταναστευτικής καταγωγής/αλληλόγλωσσα, παιδιά με ειδικές ανάγκες ή/και αναπηρίες, με μαθησιακές δυσκολίες κ.λπ.). Οι συντάκτες της Έκθεσης όμως δείχνουν να αγνοούν αυτές τις ιδιαιτερότητες εμμένοντας αποκλειστικά σε ποσοτικά δεδομένα.

Οι συντάκτες της Έκθεσης, στην προσπάθειά τους να εδραιώσουν μια εικόνα κατασπατάλησης των οικονομικών και ανθρώπινων πόρων στην Ελλάδα, προβάλλουν ένα διαφορετικό τρόπο υπολογισμού των αμοιβών των εκπαιδευτικών από τον συνήθη. Καθώς γνωρίζουν καλά ότι **οι Έλληνες εκπαιδευτικοί είναι οι πιο κακοπληρωμένοι εκπαιδευτικοί στην Ευρωζώνη, αξιοποιούν σκόπιμα την αναλογία των μαθητών ανά καθηγητή ως μονάδα μέτρησης των αποδοχών των εκπαιδευτικών!** Με αυτή τη βαρύγδουπη επιχειρηματολογία τους ουσιαστικά υποστηρίζουν ότι τις γεωπολιτικές ιδιαιτερότητες της Ελλάδας πρέπει να τις πληρώσουν

αφενός οι κάτοικοι των δυσπρόσιτων και απομονωμένων περιοχών και αφετέρου οι έλληνες εκπαιδευτικοί.

Επιπροσθέτως, η Έκθεση υποστηρίζει ότι το διδακτικό ωράριο των Ελλήνων εκπαιδευτικών είναι το χαμηλότερο στην Ευρώπη. Και εδώ παραγνωρίζει το γεγονός ότι το βασικό ωράριο των εκπαιδευτικών δευτεροβάθμιας εκπαίδευσης είναι 21 διδακτικές ώρες την εβδομάδα. Σε αυτό το σημείο, παρά τα όσα λέγονται, **δεν φαίνεται να υπάρχει κάποια διαφορά από τις άλλες χώρες της Ευρώπης, όπου η πλειονότητα των εκπαιδευτικών διδάσκουν από 18 ως 20 ώρες την εβδομάδα.** Υπάρχει φυσικά μια αποκλιμάκωση του διδακτικού ωραρίου των εκπαιδευτικών στην Ελλάδα που τους οδηγεί, στο τέλος τους εργασιακού του βίου, στις 16 ώρες, αλλιώς ούτε αυτό συνιστά ελληνική πρωτοτυπία. **Σε αρκετές χώρες μάλιστα οι ώρες διδασκαλίας των εκπαιδευτικών στο Λύκειο δεν ξεπερνούν τις 17 (Φιλανδία), τις 16 (Τσεχία) ή τις 14 (Γαλλία και Πολωνία)** κ.λπ. (στοιχεία από σχετική Έκθεση του Δικτύου της Ευρωπαϊκής Ένωσης «Ευρυδίκη», έτος 2009). **Ουσιαστικά, οι Έλληνες εκπαιδευτικοί, σύμφωνα με τους πίνακες που έχει δημοσιοποιήσει η κυβέρνηση, είναι οι δεύτεροι χειρότερα αμειβόμενοι δημόσιοι υπάλληλοι μετά τους διοικητικούς υπαλλήλους του Υπουργείου Εθνικής Άμυνας.** Επίσης, οι Έλληνες εκπαιδευτικοί είναι επιφορτισμένοι σε εξαιρετικά μεγάλο βαθμό και με καθήκοντα διοίκησης και γραμματείας. Στις περισσότερες ευρωπαϊκές χώρες οι εκπαιδευτικοί είναι απαλλαγμένοι από τέτοια καθήκοντα, τα οποία αναλαμβάνει πολυμελής γραμματεία. Η παντελής έλλειψη διοικητικών υπαλλήλων στα σχολεία υποχρεώνει τους εκπαιδευτικούς να αναλαμβάνουν όλη τη γραφειοκρατία που αφορά τη σχολική μονάδα και να αφιερώνουν σε αυτή αρκετές ώρες. Η σύγκριση, λοιπόν, του ωραρίου των Ελλήνων εκπαιδευτικών με τους Ευρωπαίους συναδέλφους είναι εντελώς αδόκιμη.

Αξίζει ακόμη να αναφερθεί ότι, παρά το αυξημένο «ενδιαφέρον» των εμπειρογνομώνων του ΟΟΣΑ για τους «έμψυχους πόρους» της ελληνικής εκπαίδευσης, τους εκπαιδευτικούς, τείνουν να υποβαθμίσουν ένα ακόμη ελληνικό «παράδοξο»: ενώ εξακολουθούν να υφίστανται σημαντικές ελλείψεις στην αρχική εκπαίδευση των εκπαιδευτικών της Δευτεροβάθμιας Εκπαίδευσης (ιδίως σε ό,τι αφορά την ψυχο-παιδαγωγική εκπαίδευση και την πρακτική άσκηση), **τόσο η σημασία της αρχικής εκπαίδευσης των εκπαιδευτικών όσο και της ενδοϋπηρεσιακής επιμόρφωσής τους αγνοείται προκλητικά.**

Όσο για την αξιολόγηση, που αποτελεί για τους συντάκτες της Έκθεσης πανάκεια για την εκπαίδευση, αξίζει να αναφέρουμε ότι ακόμη και στο πολυδιαφημισμένο εκπαιδευτικό σύστημα της Φιλανδίας δεν εφαρμόζεται αξιολόγηση των εκπαιδευτικών (βλ. σχετική Έκθεση του Δικτύου της Ευρωπαϊκής Ένωσης «Ευρυδίκη» με τον τίτλο «Επίπεδα Αυτονομίας και Ευθύνης των Εκπαιδευτικών στην Ευρώπη», Βρυξέλλες 2008).

Τέλος, οι συντάκτες της Έκθεσης τονίζουν ότι το εκπαιδευτικό σύστημα της Ελλάδας είναι υπερβολικά συγκεντρω-

τικό. Το πρότυπο που προωθούν οι ίδιοι, όμως, κάθε άλλο παρά αποκεντρωμένο είναι. Είναι χαρακτηριστικό ότι, πέρα από τη υφιστάμενη γραφειοκρατική εποπτεία του Υπ. Παιδείας, **προτείνουν και τη σύσταση μιας ακόμη μονάδας εποπτείας και ελέγχου εντός του Υπ. Παιδείας, που «θα καθοδηγεί και θα επιβλέπει θήμα-θήμα την εφαρμογή των πολιτικών».** Και στον τομέα αυτόν οι στόχοι της Έκθεσης του ΟΟΣΑ είναι ευδιάκριτοι. Επιχειρείται να ενισχυθεί η πολιτική της Κυβέρνησης, που επιδιώκει να παραδώσει την εκπαίδευση στην Τοπική και Περιφερειακή Αυτοδιοίκηση, παραιτούμενη από την υποχρέωσή της για παροχή δημόσιας και δωρεάν εκπαίδευσης υψηλής στάθμης σε κάθε νέο και νέα, με τελικό αποτέλεσμα την οικονομική επιβάρυνση των οικογενειών των μαθητών/μαθητριών, ενώ ταυτόχρονα θα παραμένει ισχυρός ο κεντρικός έλεγχος της παρεχόμενης εκπαίδευσης. Παράλληλα, προωθείται ο κατακερματισμός του ενιαίου χαρακτήρα των προγραμμάτων σπουδών και ανοίγει ο δρόμος για τη δημιουργία σχολείων διαφορετικών «ταχυτήτων».

Φυσικά, δεν ήταν δυνατόν να λείπουν από την Έκθεση των «εμπειρογνομώνων» του ΟΟΣΑ πάγιες θέσεις που προβάλλει ο νεοφιλελευθερισμός **για κατάργηση της μονιμότητας των δημόσιων υπαλλήλων και περαιτέρω ελαστικοποίηση των εργασιακών σχέσεων.** Φαίνεται ότι οι «ειδικοί» του ΟΟΣΑ αξιολόγησαν τους δημόσιους υπαλλήλους και έκριναν ότι αυτοί είναι υπεύθυνοι για τις μίζες, τα λαδώματα και τις υπερτιμολογήσεις σε όλα τα δημόσια έργα, που συνέβαλαν στο να οδηγηθεί η Ελλάδα στην κατάσταση που βρίσκεται σήμερα.

Από τα ανωτέρω προκύπτει ότι η επιτροπή του ΟΟΣΑ έχει αναλάβει, κατά παραγγελία της ελληνικής κυβέρνησης, το ρόλο «θεραπευτή» της διεθνούς κερδοσκοπίας. Δεν είναι τυχαίο το γεγονός ότι η Υπουργός Παιδείας κ. Διαμαντοπούλου δήλωσε για την Έκθεση ότι περιέχει «ένα σύνολο εξαιρετικά σημαντικών συστάσεων και προτάσεων, τις οποίες πήραμε και παίρνουμε υπόψη σε όλη την προσπάθεια των αλλαγών στην Παιδεία». Ωστόσο, αυτή η «κατά παραγγελία» Έκθεσή της για το ελληνικό εκπαιδευτικό σύστημα συναντά την απόρριψη από το σύνολο της εκπαιδευτικής κοινότητας, όπως και ευρύτερα από την ελληνική κοινωνία.

Είναι πεποίθησή μας πως **καμιά σοβαρή αλλαγή στην εκπαίδευση δεν μπορεί να πραγματοποιηθεί χωρίς την αναγκαία αύξηση των δαπανών για την παιδεία και χωρίς την ουσιαστική και πολύπλευρη στήριξη των εκπαιδευτικών, την ενεργό συμμετοχή τους και τη σύμφωνη γνώμη τους.** Αυτά τα στοιχεία, όμως, έχουν θυσιαστεί στο βωμό της πολιτικής των Μνημονίων, μιας πολιτικής που προωθεί το φθινό και ιδιωτικοποιημένο σχολείο στην υπηρεσία των αγορών.

**Σε μας απομένει η δυνατότητα ενός συντονισμένου πανεκπαιδευτικού αγώνα, με την ευρύτερη δυνατή κοινωνική στήριξη και σύμπραξη, ώστε να ανατραπεί η αντιεκπαιδευτική πολιτική που προωθείται από το Υπουργείο Παιδείας και τους υπερεθνικούς προστάτες του.**



ΟΜΟΣΠΟΝΔΙΑ  
ΛΕΙΤΟΥΡΓΩΝ  
ΜΕΣΗΣ ΕΚΠΑΙΔΕΥΣΗΣ

Greek Federation of  
Secondary Education  
State School Teachers

## Η ΟΛΜΕ ΣΤΟ ΔΙΑΔΙΚΤΥΟ

<http://www.olme.gr>

**ΑΠΟ ΑΥΤΗ ΤΗΝ ΑΡΧΙΚΗ ΣΕΛΙΔΑ ΜΠΟΡΕΙΤΕ ΝΑ ΣΥΝΔΕΘΕΙΤΕ ΜΕ:**

Νέα ιστοσελίδα: <http://olme-attik.att.sch.gr/new/>

Ιστολόγιο (Blog): <http://olmesch.wordpress.com>

Ομάδα και σελίδα στο Facebook:

<http://www.facebook.com/groups/olme.edu/>

Twitter: <https://twitter.com/olmegr>

### Επιπλέον υπηρεσίες:

Ενσωματώστε το RSS της ΟΛΜΕ στην ιστοσελίδα σας:

<http://olme-attik.att.sch.gr/new/?feed=rss2>

Εγγραφείτε στο newsletter της ΟΛΜΕ για άμεση ενημέρωση στο e-mail σας:

<feed://olme-attik.att.sch.gr/new/?feed=rss2>

**Ακολουθήστε μας...**



**Ο.Λ.Μ.Ε.**

Ερμού & Κορνάρου 2, 105 63 Αθήνα

ΤΗΛ: 210 32 30 073 - 32 21 255 • FAX: 210 32 27 382

[www.olme.gr](http://www.olme.gr) • email: [olme@otenet.gr](mailto:olme@otenet.gr)